



Monitor Arbeidsmarkt

Oktober 2016

Kernboodschap en leeswijzer

De Nederlandse economie groeide in 2015 ten opzichte van 2014 met 2,0 procent. Deze positieve ontwikkeling zet zich naar verwachting van het CPB voort met een economische groei van 1,7 procent in zowel 2016 als 2017. Deze productiegroei gaat volgens het CPB gepaard met een toename van het aantal werkzame personen met 86 duizend in 2016, en 65 duizend in 2017.

De cijfers in deze Monitor Arbeidsmarkt laten zien dat het herstel van de Nederlandse arbeidsmarkt in 2014 en 2015 zich in 2016 heeft voortgezet, wat tot uiting komt in een verdere toename van het aantal werkenden (vooral flexwerkers en zzp'ers) en van de vacaturegraad (vooral in de uitzendsector en handel). Het werkloosheidspercentage daalde van een top van 7,9 procent begin 2014 naar 5,7 procent van de beroepsbevolking in september 2016 (voor seizoen gecorrigeerd).

Het aantal WW-uitkeringen daalde van 454 duizend begin 2014 naar 410 duizend medio 2015. Door een administratief effect vanwege de invoering van de Wwz per 1 juli 2015, steeg het aantal WW-uitkeringen vervolgens naar 470 duizend per eind maart 2016, maar is hierna weer gedaald naar 427 duizend per eind augustus 2016.

Het bijstandsvolume is, ondanks het aantrekken van de arbeidsmarkt in 2015-2016, blijven stijgen. Deze toename kan worden toegeschreven aan de invoering van de Participatiewet per 1 januari 2015 die ertoe leidt dat meer mensen (met een arbeidsbeperking) in de bijstand belanden. Ook de toestroom van asielzoekers in de periode 2014-2016 is debet aan de groei van het bijstandsvolume.

Het totaal aantal arbeidsongeschiktheidsuitkeringen nam in 2013 en 2014 nog toe, maar in 2015 vond een omslag plaats naar een daling. Deze omslag is vooral het gevolg van de aanscherping van de Wet Wajong: waar het aantal Wajonguitkeringen tot 2015 vrijwel continu steeg met een kleine 12 duizend per jaar, daalde dit aantal in 2015 met 2 duizend. Voor 2016 verwacht het UWV een daling, van zowel het totale AO- als het Wajong-volume, met 4 respectievelijk 3 duizend uitkeringen.

Medio 2016 hadden 170 duizend personen een re-integratievoorziening van gemeenten, 5 duizend meer dan medio 2015. Personen kunnen meerdere voorzieningen hebben (medio 2016 gemiddeld 1,27 per persoon). Het totaal aantal re-integratievoorzieningen medio 2016 bedroeg 218 duizend, 18 duizend meer dan begin 2015. In 2015 werden 43.500 banen gestart aansluitend of binnen 1 maand na beëindiging van de re-integratievoorziening. Het aantal gestarte banen na re-integratievoorziening in 2014 bedroeg 46.000.

In hoofdstuk 1 wordt de positie van verschillende migrantengroepen op de arbeidsmarkt in beeld gebracht. Daarbij ligt de focus op niet-westerse migranten, MOE-migranten en vluchtelingen. Ook wordt besproken welke persoonlijke kenmerken en omstandigheden van belang zijn voor de arbeidsmarktpositie van migranten. In hoofdstuk 2 volgt meer informatie over de ontwikkeling van werkgelegenheid en werkloosheid in de periode 2013-2016, uitgesplitst naar een aantal relevante kenmerken. Hoofdstuk 3 schetst de ontwikkelingen op het terrein van inkomenswaarborg en in hoofdstuk 4 staan de re-integratievoorzieningen en het aantal gestarte banen na re-integratie centraal.

Inhoudsopgave

1. De positie van migranten op de arbeidsmarkt	5
1.1 Inleiding	5
1.1.1 Groeiende werkgelegenheid resulteert in dalende werkloosheid	5
1.2 De positie van migrantengroepen op de arbeidsmarkt	5
1.2.1 Niet-westerse migranten	6
1.2.2 MOE-migranten	8
1.2.3 Vluchtelingen	11
1.3 Factoren die van invloed zijn op de arbeidsmarktpositie van migranten	13
1.4 Tot slot	15
2. Werkgelegenheid en werkloosheid	17
2.1 Inleiding	17
2.2 Werkgelegenheid	17
2.2.1 Ontwikkeling netto arbeidsdeelname	19
2.2.2 Ontwikkeling netto arbeidsdeelname naar persoonskenmerken	20
2.3 Werkloosheid	21
2.3.1 Ontwikkeling werkloosheid naar persoonskenmerken	22
2.4 Monitor mobiliteitsbonussen en premiekorting jongeren	22
3. Inkomenswaarborg	24
3.1 Inleiding	24
3.2 WW-uitkeringen	24
3.3 Bijstandsuitkeringen	25
3.4 Arbeidsongeschiktheidsuitkeringen	26
4. Re-integratie	28
4.1 Inleiding	28
4.2 Personen met re-integratievoorziening	28
4.3 Re-integratievoorzieningen	29
4.4 Gestarte banen aansluitend op re-integratie	29

1. De positie van migranten op de arbeidsmarkt

1.1 Inleiding

Dit eerste hoofdstuk handelt over de positie van migranten uit verschillende herkomstlanden op de Nederlandse arbeidsmarkt. Dit onderwerp is actueel vanwege de toenemende migratie naar Europa, waaronder naar Nederland. Daarbij ligt de focus op niet-westerse migranten, westerse migranten uit Midden- en Oost-Europa (MOE-migranten) en op vluchtelingen.

Deze groepen zijn zeer verschillend wat betreft achtergrondkenmerken en migratiemotief. Dit is ook zichtbaar in de uiteenlopende arbeidsmarkttuitkomsten van deze groepen. Paragraaf 1.2 brengt op basis van beschikbare statistieken en onderzoeken de arbeidsmarktintegratie van migranten uit verschillende herkomstlanden en met verschillende migratiemotieven in beeld. Vervolgens bespreekt paragraaf 1.3 welke kenmerken en omstandigheden van belang zijn voor de positie van migranten op de arbeidsmarkt, waarna een beknopte conclusie in paragraaf 1.4 volgt.

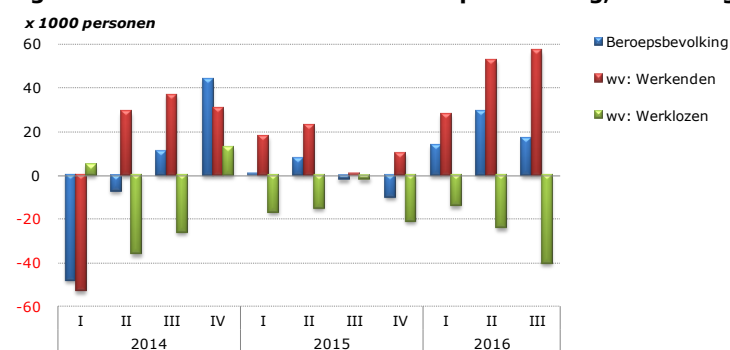
Om de arbeidsmarktpositie van de migranten (en de ontwikkeling ervan) in context te kunnen plaatsen wordt in paragraaf 1.1.1 allereerst de actuele situatie op de Nederlandse arbeidsmarkt besproken.

1.1.1 Groeiende werkgelegenheid resulteert in dalende werkloosheid

De Nederlandse economie groeit naar verwachting zowel in 2016 als in 2017 gestaag verder met 1,7%, ondanks een drukkend effect van de Brexit en de lagere gasproductie in 2017.¹

De economische groei gaat in de eerste drie kwartalen van dit jaar samen met een snelle stijging van de werkgelegenheid. Dit is zichtbaar in de relatief sterke groei van het aantal werkzame personen. Ten opzichte van het laatste kwartaal van 2015 is het aantal werkenden met 138 duizend toegenomen, zie figuur 1.1.1. De groeiende werkgelegenheid resulteert in een daling van de werkloosheid tot 5,7% in september. De werkloosheid is in het afgelopen halfjaar steeds sneller gedaald. Dat komt vooral doordat minder werkenden hun baan kwijtraken, terwijl het aantal werklozen dat een baan vindt onverminderd hoog blijft.² Tegelijkertijd neemt de beroepsbevolking toe doordat er steeds meer mensen op zoek gaan naar werk en toetreden tot de arbeidsmarkt. Het herstel van de arbeidsmarkt biedt een gunstige context voor de ontwikkeling van de arbeidsmarktpositie van migranten.

Figuur 1.1.1: Kwartaalmutaties beroepsbevolking, seizoensgecorrigeerd



Bron: CBS

1.2 De positie van migrantengroepen op de arbeidsmarkt

Deze paragraaf beschrijft de positie van verschillende migrantengroepen op de Nederlandse arbeidsmarkt. Daarbij ligt de focus op de eerste en tweede generatie niet-westerse migranten³ en de MOE-migranten.⁴ Ook de positie van recente vluchtelingengroepen wordt belicht. De duiding van

¹ CPB (2016) *Macro Economische Verkenning 2017*.

² CBS (2016) *Werkloosheid daalt verder*. Gepubliceerd op 20-10-2016 op www.cbs.nl.

³ Niet-westerse migranten hebben als herkomstland, Afrika, Latijns-Amerika, Azië (excl. Indonesië en Japan), Turkije, Suriname of de (voormalige) Ned. Antillen.

⁴ Migranten van wie het land van herkomst is gelegen in de Midden- en Oost-Europese (MOE) landen. Hier worden tot de MOE-landen gerekend: Cyprus, Estland, Hongarije, Letland, Litouwen, Malta, Polen, Slovenië, voormalig Tsjecho Slowakije (i.e. Slowakije, Tsjechië en Tsjecho Slowakije), Bulgarije en Roemenië.

de arbeidsmarktpositie vindt plaats aan de hand van een aantal indicatoren waaronder het opleidingsniveau, de netto arbeidsparticipatie en het inkomen.

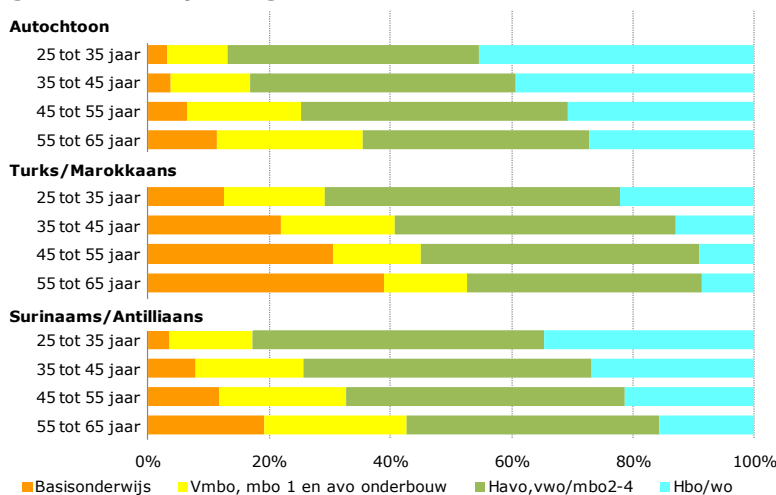
1.2.1 Niet-westerse migranten

In Nederland wonen ruim 2 miljoen niet-westerse migranten.⁵ Het gaat hier om de eerste generatie migranten die zelf in het buitenland zijn geboren en die naar Nederland zijn geëmigreerd en om hun nakomelingen (de tweede generatie), die in Nederland zijn geboren en van wie tenminste één ouder in het buitenland is geboren. De twee grootste migrantengroepen zijn van Turkse en Marokkaanse origine; deze worden gevolgd door de Surinamers, Antillianen en Arubanen. Ongeveer de helft van alle niet-westerse migranten, de tweede generatie, is in Nederland geboren. Het belangrijkste migratiemotief voor Turken en Marokkanen van de eerste generatie vanaf de 60-er jaren was gastarbeid. Voor Turkse en Marokkaanse migranten die vanaf 1995 naar Nederland zijn gekomen, gaat het vooral om gezinsvorming. Voor Surinamers en Antillianen⁶ geldt dat vooral de band met Nederland in het verleden hun migratie heeft bepaald. De belangrijkste motieven voor recente migratie uit Suriname (vanaf 1995) is gezinsmigratie en studie.

Opleidingsniveau niet-westerse migranten

Voor niet-westerse migranten is het opleidingsniveau de belangrijkste verklarende factor voor het al dan niet hebben van werk en voor het functieniveau dat zij bereiken.⁷ Van alle migrantengroepen hebben eerste generatie Turken en Marokkanen gemiddeld het laagste opleidingsniveau. Eerste generatie Surinamers en Antillianen bevinden zich qua opleidingsniveau tussen de autochtonen en de Turken en Marokkanen in (figuur 1.2.1a).

Figuur 1.2.1a: Opleidingsniveau 2013



Bron: CBS, Jaarrapport Integratie 2014

Voor alle migrantenjongeren geldt dat zij gemiddeld lager opgeleid zijn dan hun autochtone leeftijdsgenoten. Dit geldt vooral voor Turkse en Marokkaanse jongeren. Ook zijn jonge migranten vaker schoolverlater dan autochtone jongeren. Mogelijk ondervinden migrantenjongeren tijdens hun schoolopleiding (maar ook daarna) nadeel van hun sociaal economische achtergrond.⁸ Bij alle herkomstgroepen presteert de tweede generatie qua opleidingsniveau wel beter dan de eerste generatie migranten. Steeds meer jongeren van de tweede generatie stromen in hogere

⁵ CBS Statline (2016) kerncijfers bevolking.

⁶ Surinamers en Antillianen die vóór de staatkundige wijziging naar Nederland zijn gekomen, zijn niet meegenomen.

⁷ Koning, Van Ommen en Tanis (2012) Migranten en de arbeidsmarkt: doet alleen opleiding ertoe? Tijdschrift voor Arbeidsvraagstukken. 25, pp 218-435

⁸ In het najaar van 2016 komt een verdiepende studie van het SCP beschikbaar, waarin nagegaan wordt in hoeverre achtergrondvariabelen, waaronder het opleidingsniveau van de ouders de achterstand bij migrantenkinderen verklaart.

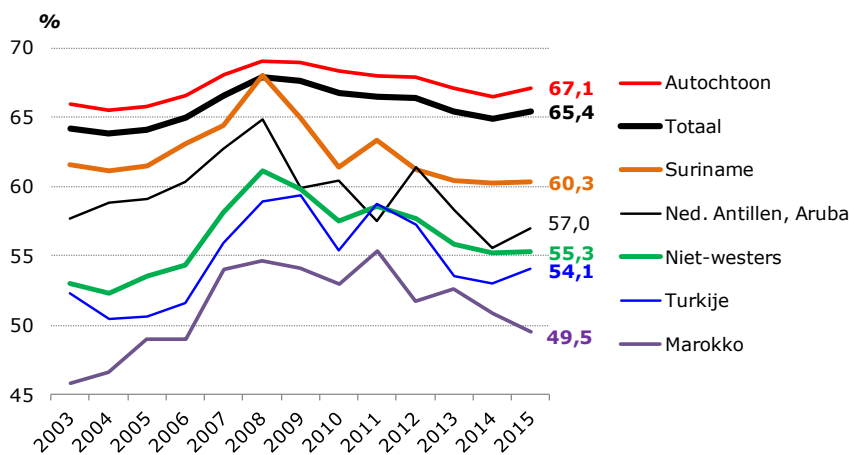
onderwijsniveaus in.⁹ Niet-westerse migrantenjongeren maken vaker dan autochtone jongeren gebruik van de mbo-route naar het hbo (het stapelen van diploma's).¹⁰ Via de langere leerweg slaagt een deel van hen erin om het hoger onderwijs te bereiken. Het stijgende opleidingsniveau van de tweede generatie blijkt ook uit het stijgende aandeel dat een startkwalificatie weet te behalen.

In de beheersing van de Nederlandse taal doen zich verschillen voor tussen de migrantengroepen. Eerste en tweede generatie Surinamers en Antillianen hebben niet of nauwelijks moeite met de taal terwijl eerste generatie Turken en Marokkanen dat wel heeft. In Nederland geboren Turken en Marokkanen daarentegen, hebben nauwelijks problemen met de taal.

Arbeidsdeelname van niet-westerse migranten

De netto arbeidsparticipatie van niet-westerse migranten ligt met 55% lager dan onder autochtonen (67%), zie figuur 1.2.1b. Van de vier grote groepen niet-westerse migranten is die onder Marokkanen het laagst (50%) en Turkse migranten doen het een fractie beter. De netto arbeidsparticipatie onder Surinamers en Antillianen ligt hoger, mede doordat de arbeidsdeelname onder Surinaamse en Antilliaanse vrouwen traditioneel relatief hoog ligt. Onder Turkse en Marokkaanse vrouwen, zien we voor de lange termijn ook een stijging van de arbeidsparticipatie.

Figuur 1.2.1b: Netto arbeidsparticipatie 15-74 jarigen naar herkomst (%), 2003-2015



Bron: CBS, Kernindicatoren Integratie 2016

De arbeidsdeelname van niet-westerse migrantengroepen is relatief sterk gedaald door de economische crisis. Dit heeft onder andere te maken met het feit dat deze groep oververtegenwoordigd is in flexibele arbeidsrelaties, waardoor ze in tijden van economische neergang sneller hun baan verliezen.¹¹ De netto arbeidsparticipatie van niet-westerse jongeren is met 46%¹² lager dan onder autochtone jongeren (65%). Daarbij zijn ze ruim twee keer vaker werkloos dan autochtone jongeren (respectievelijk 22% tegenover 9%). Voor alle jongeren geldt dat ze vaak werkzaam zijn op een flexibel contract en in conjunctuurgevoelige sectoren. Bij krimp van de arbeidsmarkt verliezen zij vaak als eerste hun baan. Het herstel op de arbeidsmarkt resulteert in 2015 in een stabilisatie van de arbeidsdeelname en een bescheiden daling van de werkloosheid onder deze groepen.¹³

Inkomenspositie niet-westerse migranten

Onder invloed van de crisis is het gemiddeld inkomen van zowel autochtonen als van migranten gedaald (figuur 1.2.1c). Het inkomen van niet-westerse migranten blijft achter bij dat van

⁹ CBS Kerncijfers Integratie 2016.

¹⁰ SCP (2016) *Wikken en Wegen in het hoger onderwijs*.

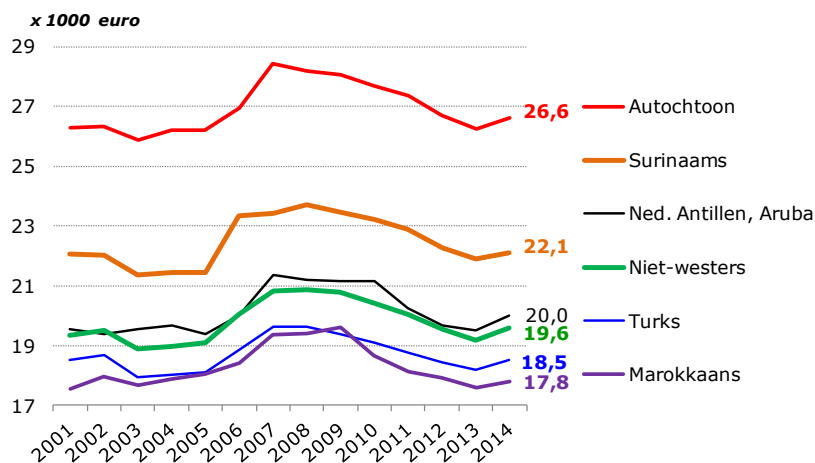
¹¹ CBS, (2014) Jaarrapport Integratie 2014.

¹² CBS, Statline 2015

¹³ CBS Kerncijfers Integratie 2016.

autochtone Nederlanders. Van alle groepen hebben Marokkanen en Turken het laagste inkomen en Antillianen en Surinamers nemen een tussenpositie in. Het inkomen van de tweede generatie niet-westerse migranten is hoger dan dat van de eerste generatie met uitzondering van de Surinaamse herkomstgroep.¹⁴

Figuur 1.2.1c: Gemiddeld jaarinkomen naar herkomstgroepering, personen van 20 jaar en ouder, 2001-2014^a



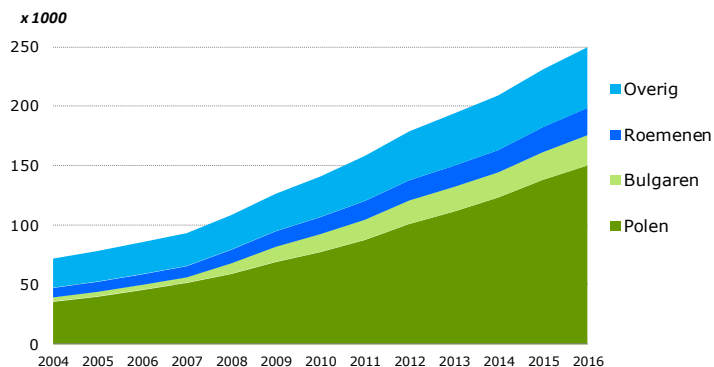
a. Het aan de persoon toegerekende gestandaardiseerd besteedbaar huishoudensinkomen (in prijzen 2014).

Bron: CBS, Kernindicatoren Integratie, 2016

1.2.2 MOE-migranten

Het aantal migranten uit Midden- en Oost Europa (MOE-migranten) is in de afgelopen jaren fors toegenomen. Nederland telt nu bijna 250.000 MOE-migranten (figuur 1.2.2a).¹⁵ De grootste groep van deze arbeidsmigranten is afkomstig uit Polen, gevolgd door migranten uit Bulgarije en Roemenië, maar deze groepen zijn veel kleiner.

Figuur 1.2.2a: Aantal Moe-landers in Nederland, 2004-2016



Bron: CBS Statline

Arbeidsmigratie is sinds toetreding van de MOE-landen tot de EU (Polen in 2004, Bulgarije en Roemenië in 2007) het belangrijkste motief om naar Nederland te komen.¹⁶ De afschaffing van de tewerkstellingsvergunning voor Polen in 2007 zorgde voor meer aanwas van werknemers uit dit land. De afschaffing van de tewerkstellingsvergunning voor Bulgaren en Roemenen in 2014 heeft niet geleid tot een grote toename van het aantal migranten uit deze landen.¹⁷

¹⁴ CBS (2014) Jaarrapport Integratie 2014.

¹⁵ Dit betreft alleen personen die zijn ingeschreven in het bevolkingsregister. Daarnaast is er ook een grote groep tijdelijke werknemers uit MOE-landen, die niet zijn ingeschreven in het bevolkingsregister. (Ooijevaar, J., Sluiter, N., en Verschuren, S., 2013, *Immigranten en werknemers uit de Europese Unie in Nederland*).

¹⁶ CBS Statline, Immigratie van niet-Nederlanders naar migratiemotief, 21-10-2016.

¹⁷ SCP (2015) Roemeense migranten: de leefsituatie in Nederland kort na migratie.

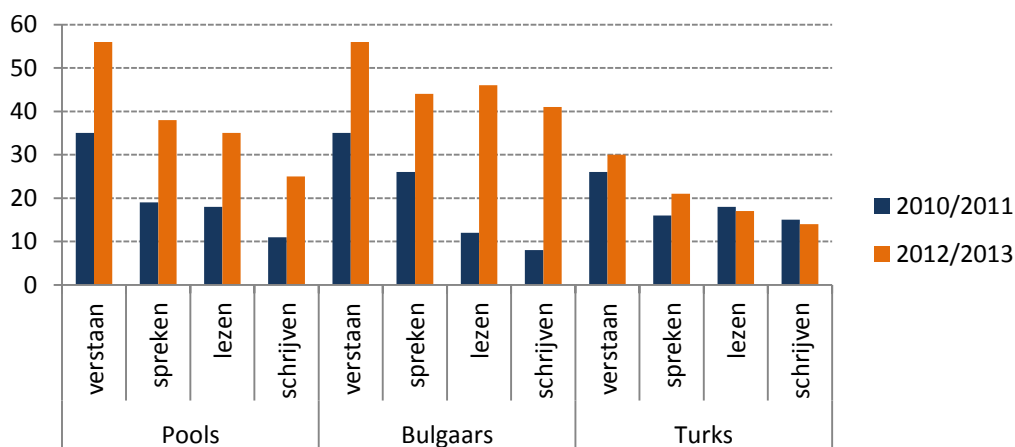
Opleidingsniveau en taalvaardigheid MOE-migranten

Met uitzondering van de Turkse Bulgaren, zijn MOE-migranten over het algemeen vrij goed opgeleid. Turkse Bulgaren – de groep die overwegend naar Nederland migreert – zijn gemiddeld lager opgeleid dan de Bulgaren in Bulgarije zelf.

De naar Nederland gemigreerde Polen en Roemenen zijn relatief goed opgeleid. Een recente steekproef¹⁸ onder in Nederland woonachtige Polen in de leeftijd 18-49 jaar en geregistreerd in het GBA na 1 januari 2004, laat zien dat ruim 72% van de onderzoekspopulatie een startkwalificatie heeft en dat een kwart van de Polen hoogopgeleid is.¹⁹ Van de recent geïmmigreerde Roemenen is 55% hoogopgeleid en heeft 26% een middelbaar opleidingsniveau. Van alle groepen MOE-migranten, zijn de Roemeense migranten het best opgeleid, zelfs hoger opgeleid dan autochtonen.

Veel MOE-migranten beheersen de Nederlandse taal aanvankelijk nog gebrekkig, maar hun taalvaardigheid verbetert naarmate ze hier langer verblijven. Een studie van het SCP onder Poolse en Bulgaarse migranten²⁰ laat tussen 2011 en 2013 positieve ontwikkelingen in de taalbeheersing van deze migranten zien, ten opzichte van recente migranten uit Turkije (figuur 1.2.2b). Een verklaring is dat MOE-migranten waarschijnlijk meer contacten onderhouden met Nederlanders. Het aantal Roemenen dat Nederlands verstaat, is lager dan onder Polen en Bulgaren: minder dan een kwart beheerst de taal goed of zeer goed.²¹ In het dagelijks leven gebruiken zij het Nederlands nauwelijks. Positief is wel dat de meerderheid van de hoogopgeleide Roemeense migrant het Engels zeer goed beheerst en zich goed weet te redden op de Nederlandse arbeidsmarkt.

Figuur 1.2.2b: Aandeel (in procenten) naar etnische herkomst dat de Nederlandse taal goed tot zeer goed beheerst in 2010/'11 en 2012/'13



Bron: SCP, Langer in Nederland

Arbeidsdeelname van MOE-migranten

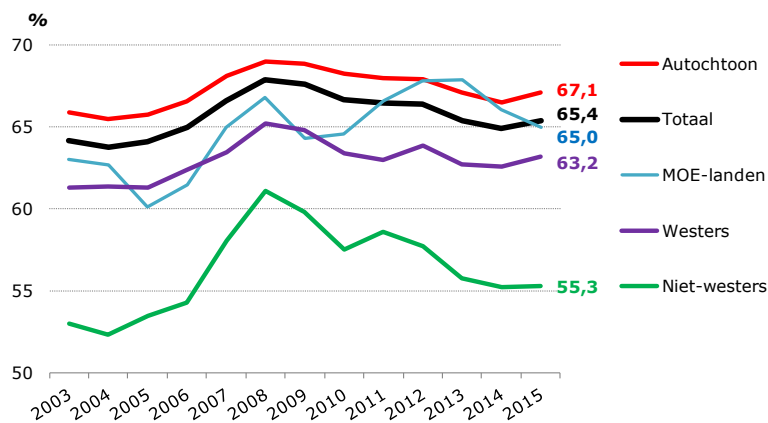
De netto arbeidsparticipatie van MOE-migranten ligt hoger dan de arbeidsdeelname van migranten uit andere herkomstgroepen en ligt op een vergelijkbaar niveau met de arbeidsdeelname van autochtonen (figuur 1.2.2c). Dit hangt samen met het motief voor migratie. Migranten uit de nieuwe EU-landen zijn vooral voor arbeid naar Nederland gekomen. In 2015 werkte bijna twee derde van hen als werknemer of zelfstandige in Nederland.

¹⁸ CBS (2016) Bevolkingstrends, Familierelaties van Polen in Nederland; het betreft gewogen uitkomsten.

¹⁹ SCP (2011) Poolse migranten.

²⁰ SCP (2015) Langer in Nederland.

Figuur 1.2.2c: MOE-landers; netto arbeidsparticipatie 15-74 jarigen (%), 2003-2015



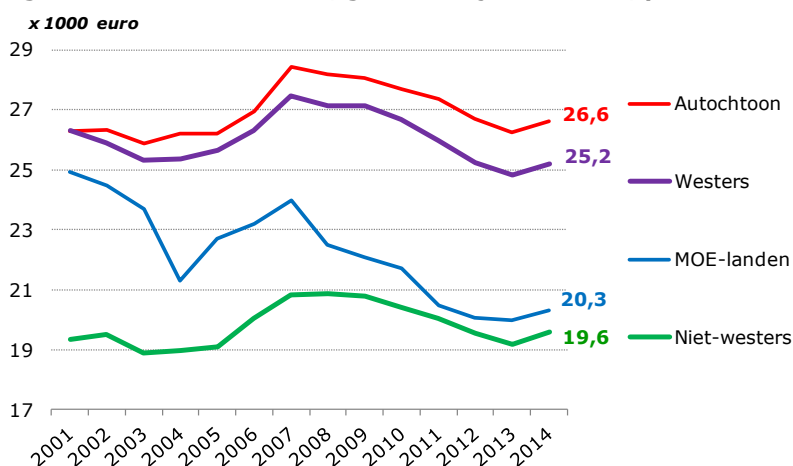
Bron: CBS, Kernindicatoren Integratie 2016

Binnen de groep MOE-migranten bestaan wel aanzienlijke verschillen in de arbeidsdeelname. De netto arbeidsparticipatie van Polen in de arbeidzame leeftijd (15-74 jaar) is met 71% zelfs hoger dan die van autochtonen in die leeftijdscategorie. Daarbij speelt een rol dat de hier woonachtige Polen relatief vaak arbeid als migratiemotief hebben en relatief jong zijn. Van de Bulgaren en Roemenen heeft ongeveer de helft werk, daarmee ligt de arbeidsdeelname lager dan bij de Polen. Een belangrijke verklarende factor hiervoor is dat Bulgaren en Roemenen tot 1 januari 2014 nog een tewerkstellingsvergunning nodig hadden om als werknemer aan de slag te gaan. Bij Bulgaren en Roemenen die al langer dan negen jaar in Nederland zijn ligt de netto arbeidsparticipatie op een vergelijkbaar niveau met de andere MOE-migranten.²²

Inkomenspositie MOE-migranten

Het gemiddeld inkomen van MOE-migranten is in de periode 2008 tot 2013 gedaald. De daling van het gemiddeld inkomen van zowel autochtonen als de verschillende migrantengroepen hangt samen met de economische crisis. Wel is de daling van het gemiddeld inkomen bij MOE-migranten relatief sterk (figuur 1.2.2d). Dit heeft te maken met de sterke groei van deze groep na 2007 door de immigratie van met name Poolse arbeidsmigranten. Zij werken relatief vaak als laagbetaalde uitzendkracht.²³ Zowel Polen als Bulgaren zijn relatief vaak werkzaam aan de onderkant van de arbeidsmarkt, waarvoor traditioneel minder binnenlands aanbod beschikbaar is.

Figuur 1.2.2d: MOE-landers; gemiddeld jaarinkomen, personen van 20 jaar en ouder, 2001-2014^a



a. Het aan de persoon toegerekende gestandaardiseerd besteedbaar huishoudensinkomen (in prijzen 2014).

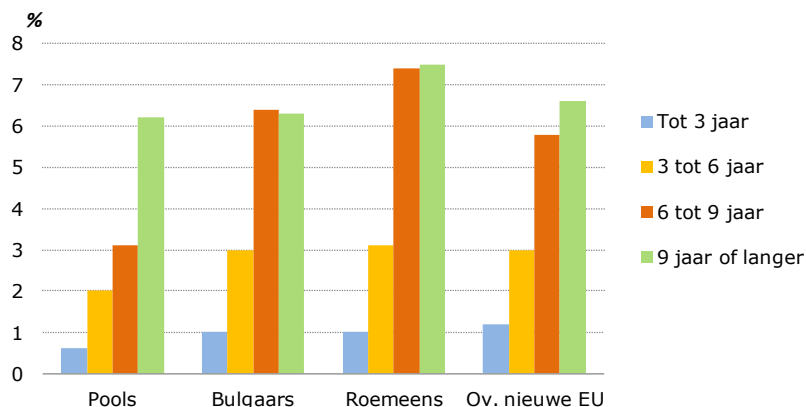
Bron: CBS, Kernindicatoren Integratie, 2016

²² CBS (2014) Jaarrapport Integratie 2014.

²³ CBS (2012) Jaarrapport Integratie 2012.

Ondanks de economische crisis is de economische zelfstandigheid onder MOE-migranten sinds 2008 gestegen. Dit komt doordat de arbeidsdeelname, onder recente arbeidsmigranten uit deze landen relatief hoog is. Daardoor hebben recente MOE-migranten ook nauwelijks een bijstandsuitkering. Al neemt de bijstandsafhankelijkheid van deze groep wel toe met de verblijfsduur (figuur 1.2.2c).²⁴

Figuur 1.2.2c. Immigranten (15 -64 jaar) met bijstandsuitkering naar verblijfsduur, 2012



Bron: CBS, Jaarrapport Integratie 2014

1.2.3 Vluchtelingen

Over vluchtelingen als specifieke groep is op dit moment minder informatie beschikbaar dan over migranten uit verschillende herkomstgroepen. In de Basisregistratie Personen wordt namelijk wel de herkomst van migranten bijgehouden, maar niet het vestigingsmotief. Daarom kan vrij eenvoudig de ontwikkeling van bijvoorbeeld de arbeidsparticipatie van specifieke herkomstgroepen in beeld worden gebracht, terwijl dat voor dat voor vluchtelingen lastiger is.

Tegelijkertijd vormen vluchtelingen vanwege hun migratiemotief wel een bijzondere groep migranten. De specifieke omstandigheden waarmee vluchtelingen te maken hebben kunnen van invloed zijn op hun integratieproces en arbeidsmarktpositie. Daarom is het relevant om deze specifieke groep migranten separaat te beschouwen. Op dit moment wordt een uitgebreide longitudinale cohortstudie voorbereid, die het mogelijk maakt om vanaf volgend jaar de ontwikkelingen op het terrein van integratie van de nieuwe groepen vluchtelingen nauwgezet te volgen.²⁵

Omdat deze studie nog niet beschikbaar is, maar het wel relevant is om de situatie en ontwikkeling van vluchtelingen op de arbeidsmarkt in beeld te brengen, wordt in deze paragraaf een beknopte synthese van een aantal wel beschikbare recente statistieken en onderzoeken naar de situatie en ontwikkeling van deze groep weergegeven.

Aantallen en achtergrond

De CBS statistieken²⁶ laten zien dat de instroom van vluchtelingen²⁷ na eerdere pieken in de jaren negentig stabiliseerde in het vorige decennium. Sinds 2014 is er weer sprake van een toename van het aantal asielverzoeken wat in 2015 in een nieuwe piek resulteerde met in totaal 58.800 asielaanvragen (figuur 1.2.3a). In de eerste negen maanden van 2016 is echter weer sprake van een daling van de instroom. Zo ging het om 3030 eerste asielverzoeken en nareizigers in september 2016, tegenover 8405 in dezelfde maand een jaar eerder.²⁸

²⁴ CBS (2014) Jaarrapport Integratie 2014.

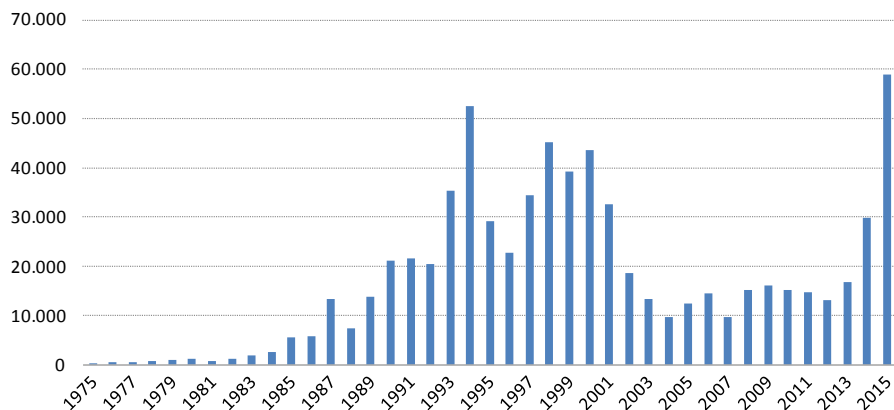
²⁵ Deze studie wordt uitgevoerd in samenwerking tussen het CBS, SCP, RIVM, WODC en de Ministeries van SZW, VenJ, VWS en OCW.

²⁶ CBS Statline, Asielverzoeken; Nationaliteit, vanaf 1975, 11-10-2016.

²⁷ Hierbij wordt uitgegaan van het aantal asielverzoeken, betreffende eerste aanvraag, vervolgaanvraag en nareis.

²⁸ CBS Statline, Asielzoekers en Nareizigers, 18-10-2016

Figuur 1.2.3a: Totaal aantal asiolverzoeken en nareizigers per jaar, vanaf 1975



Bron: CBS

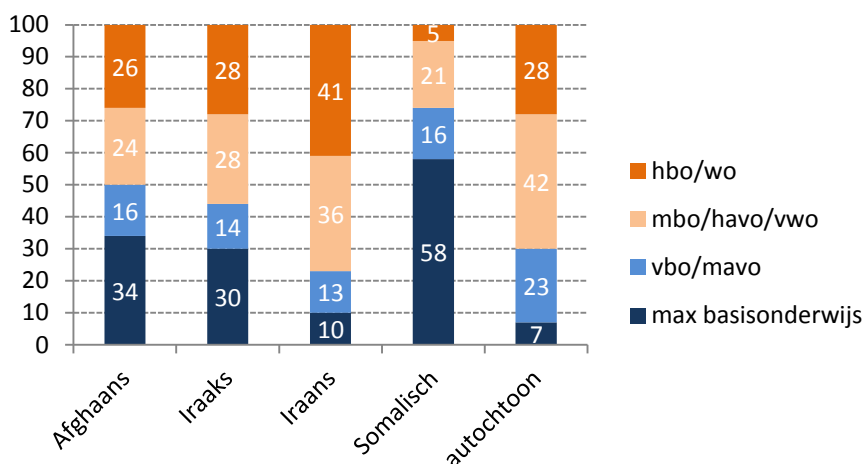
De laatste jaren zijn de naar Nederland trekkende vluchtelingen steeds vaker afkomstig uit Syrië. In 2015 was 42 procent van alle asiolverzoekers afkomstig uit Syrië. De asielaanvragen werden in 2015 ook vaak gedaan door personen afkomstig uit Eritrea (16 procent) Irak (7 procent), Afghanistan (6 procent) en Iran (4,5 procent).²⁹

De Syrische vluchtelingen vormen dus de grootste groep. Zij zijn over het algemeen vrij jong. Slechts 3 procent is ouder dan 60 jaar, terwijl van de totale Nederlandse bevolking bijna een kwart ouder is dan 60. Een groot deel van de Syrische vluchtelingen behoort daarmee tot de potentiële beroepsbevolking.³⁰

Opleidingsniveau vluchtelingen

Over het opleidingsniveau van de recente vluchtelingen is nog weinig bekend. Van de eerdere vluchtelingengroepen, die voornamelijk in het vorige decennium het grootste deel van de instroom maakten, is bekend dat er een groot verschil tussen de groepen onderling kan bestaan.³¹ Zo zijn de Somalische migranten namelijk relatief laag opgeleid, terwijl de Iranese migranten juist vrij hoog opgeleid zijn, hoger dan de autochtone bevolking.³²

Figuur 1.2.3b: Opleidingsniveau van niet-schoolgaande 15-64-jarigen naar etnische herkomst (2009), in procenten



Bron: SCP (2011)

²⁹ CBS Statline, Asiolverzoeken en nareizigers, datum raadpleging: 11-10-2016.

³⁰ <http://www.werkwijzervluchtelingen.nl/feiten-cijfers/aantallen-herkomst.aspx>

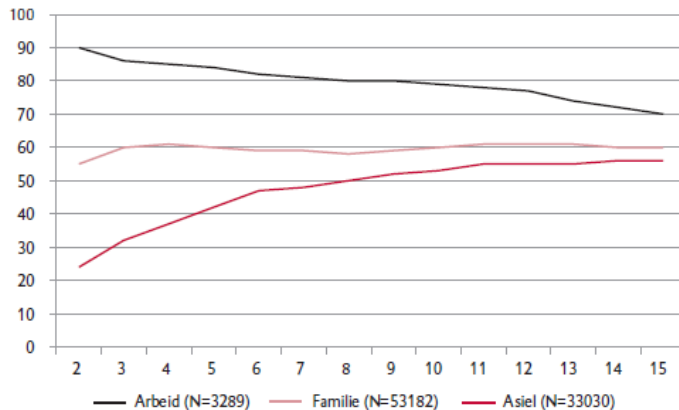
³¹ Het gaat hierbij om opleidingsniveau van alle migranten uit deze landen, een groot deel van deze migranten is als vluchteling naar Nederland gekomen.

³² SCP, 2011, Vluchtelingengroepen in Nederland.

Arbeidsmarktpositie vluchtelingen

Informatie over de arbeidsdeelname van vluchtelingen is beperkt voor handen. Enkele bronnen geven wel een goede indicatie. Zo laat de WRR³³ zien dat vluchtelingen die in de tweede helft van de jaren 90 naar Nederland zijn gekomen minder vaak een betaalde baan (van meer dan acht uur per week) hebben dan arbeidsmigranten of gezinsherenigers. Dit verschil was vooral in de eerste jaren na vestiging groot, maar neemt na verloop van tijd af, waardoor na 15 jaar verblijf in Nederland vluchtelingen ongeveer dezelfde netto arbeidsparticipatie kennen als de gezinsherenigers (figuur 1.2.3c).

Figuur 1.2.3c: Werkzaam (meer dan acht uur per week) per migratiemotief (%), naar verblijfsjaren in Nederland



Bron: WRR (2015)

Ook andere onderzoeken en statistieken laten een vergelijkbaar beeld zien: een relatief zwakke arbeidsmarktpositie van vluchtelingen, waarbij wel sprake is van verbetering bij een toename van de verblijfsduur. Het Jaarrapport Integratie³⁴ bevestigt dit beeld voor migranten uit Iran, Irak, Afganistan en Somalië, waarvan de meesten als vluchteling naar Nederland zijn gekomen. Uit de Integratiebarometer van Vluchtelingenwerk³⁵ blijkt verder dat de vluchtelingen die tussen 2000 en 2010 naar Nederland zijn gekomen vaker in de bijstand zitten, vaker een deeltijdbaan hebben en vaker een baan met een tijdelijk contract, dan autochtonen én andere niet-westerse migrantengroepen. Ook dit rapport laat echter zien dat de positie van de vluchtelingen op de arbeidsmarkt wel verbetert met de verblijfsduur.

Ook de gemiddelde inkomens van vluchtelingen verbeteren met de verblijfsduur.³⁶ Desondanks hebben ze vaak een laag inkomen. Drie van de vier herkomstgroepen waarvan een groot deel als vluchteling naar Nederland is gekomen (Irakese, Afgaanse en Somalische groep) hebben gemiddeld genomen een lager inkomen dan zowel de autochtone bevolking als de overige niet-westerse migranten. De Somalische migranten hebben daarbij de zwakste inkomenspositie, met een inkomen dat bijna twee keer lager is dan het inkomen van de autochtonen. De Iranese migranten kennen een iets betere inkomenspositie, die vergelijkbaar is met het inkomen van de overige niet-westerse migranten.

1.3. Factoren die van invloed zijn op de arbeidsmarktpositie van migranten

Uit paragraaf 1.2 blijkt dat er aanzienlijke verschillen bestaan in de arbeidsintegratie van verschillende migrantengroepen. Deze paragraaf gaat in op een aantal persoonskenmerken en omstandigheden die hierbij een rol spelen. De besproken factoren zijn niet uitputtend. Ook andere

³³ WRR (2015) Policy Brief 4: Geen tijd verliezen: van opvang naar integratie van asielmigranten.

³⁴ CBS (2014) Jaarrapport Integratie 2014.

³⁵ Vluchtelingenwerk (2014) Integratiebarometer 2014.

³⁶ CBS (2014) Jaarrapport Integratie 2014.

factoren spelen een belangrijke rol, zoals een studiekeuze die niet goed aansluit op de arbeidsmarkt.³⁷

Opleidingsniveau en vaardigheden

Succes op de arbeidsmarkt wordt in hoge mate bepaald door iemands vaardigheden, kennis en kunde voor de beroepspraktijk. Vaak wordt dit gemeten aan de hand van het opleidingsniveau, de werkervaring en gezondheid. Deze factoren spelen een belangrijke rol bij het verklaren van de verschillen in de arbeidsmarktpositie van de uiteenlopende migrantengroepen. Een hoger opleidingsniveau leidt ook voor migranten gemiddeld tot een hoger uurloon en functieniveau.³⁸ Of opleiding en vaardigheden opgedaan zijn in het land van herkomst of het bestemmingsland, is bepalend voor de arbeidsmarktpositie. Menselijk kapitaal als talent, motivatie en gezondheid zijn niet afhankelijk van de context, maar kennis en vaardigheden – zoals taalvaardigheid – kunnen dat wel zijn. Voor onderwijs geldt dat het rendement vaak hoger is, als het is gevolgd in het bestemmingsland. Een oorzaak is de imperfecte overdraagbaarheid van diploma's die in het buitenland verkregen zijn, door de mogelijk lagere kwaliteit van onderwijs of het gebrek aan informatie bij werkgevers over de inhoud en kwaliteit van deze opleidingen. Migrant die onderwijs in Nederland genoten hebben, hebben dan ook meer kans op de arbeidsmarkt.³⁹ Ook heeft in Nederland genoten onderwijs een positiever effect op de functiehoogte van migranten dan vergelijkbaar onderwijs uit het land van herkomst. Hierbij blijkt dat onderwijs uit voormalig Nederlandse koloniën beter overdraagbaar is dan uit overige herkomstlanden.⁴⁰

Kinderen van migranten hebben gemiddeld een lager opleidingsniveau dan autochtone jongeren. Onderzoek laat zien dat dit voornamelijk verklaard kan worden door de lagere sociaal economische status en opleidingsgraad van de ouders. Ook de taal die thuis gesproken wordt, kan een rol spelen. Wel zien we dat jonge generaties migranten gemiddeld hoger opgeleid zijn dan de oudere. Onder niet-westerse migranten stijgt het opleidingsniveau hierbij harder dan onder autochtonen.⁴¹

Belang van sociale netwerken en contacten

Banden met de autochtone bevolking kunnen helpen op de arbeidsmarkt, bijvoorbeeld bij het zoeken naar werk. Dit kan ook deels het belang van een opleiding in Nederland verklaren: het volgen van een opleiding in Nederland zorgt voor de ontwikkeling van een netwerk van contacten dat van belang kan zijn voor het arbeidsmarktsucces. Bij sociaal kapitaal kan ook gedacht worden aan sociale vaardigheden. Uit eerder onderzoek blijkt bijvoorbeeld dat kansarme jongeren zich soms zodanig presenteren dat het lijkt alsof zij ongemotiveerd zijn, terwijl zij wel degelijk gemotiveerd zijn.⁴²

Culturele factoren

Culturele factoren spelen ook een rol bij de arbeidsparticipatie van migranten. De arbeidsparticipatie van de eerste generatie migrantenvrouwen hangt bijvoorbeeld samen met de lagere arbeidsparticipatie in het herkomstland (Kok *et al*, 2011). Ook blijkt uit onderzoek dat migranten met opvattingen die dichter staan bij die van de autochtone bevolking meer kans hebben op de arbeidsmarkt. Moderniteit van opvattingen heeft bijvoorbeeld een positieve invloed op het aantal uren, het uurloon en het functieniveau. Ook een goede beheersing van de Nederlandse taal kan gezien worden als een stukje cultureel kapitaal. Het heeft dan ook een positief effect op het aantal gewerkte uren en het functieniveau.

³⁷ ROA (2015) Schoolverlaters tussen onderwijs en arbeidsmarkt.

³⁸ Koning, Van Ommen en Tanis (2012) Migrant en de arbeidsmarkt: doet alleen opleiding ertoe? *Tijdschrift voor Arbeidsvraagstukken*. 25, pp 218-435

³⁹ Zie voor niet-westerse migranten: Kanas en Van Tubergen (2009) The Impact of Origin and host Country Schooling on the Economic Performance of Immigrants. *Social Forces*, 88(2), pp 893-915

Voor vluchtelingen: Bakker (2016) [Seeking Sanctuary in the Netherlands: opportunities and obstacles to refugee integration](#). Proefschrift Erasmus Universiteit

⁴⁰ Kanas en Van Tubergen (2009)

⁴¹ CBS (2014) Jaarrapport Integratie 2014.

⁴² Gelderblom, A. en J. de Koning met medewerking van. K. Lachhab (2007), *Effecten van "zachte" kenmerken op de reïntegratie van de WWB, WW en AO populatie*. SEOR, Rotterdam.

Conjunctuur en arbeidsmarkt

De stand van de conjunctuur en de omstandigheden van de lokale arbeidsmarkt ten tijde van aankomst zijn belangrijk voor de arbeidsmarktpositie van migranten. Ook de mate waarin de inkomens van migranten toegroeien naar die van autochtonen hangt sterk af van de (lokale) arbeidsmarktomstandigheden en stand van de conjunctuur op het moment van aankomst.⁴³ Deze factoren kunnen een lange doorwerking hebben op inkomen en werkgelegenheid. Mogelijke oorzaken zijn de stigmatiserende werking van werkloosheid en de beperkte mobiliteit van asielzoekers.⁴⁴

Ook blijkt dat de werkgelegenheid voor migranten sterker reageert op conjuncturele veranderingen. Hier zijn twee oorzaken voor te vinden. Ten eerste werken migranten vaker dan gemiddeld in sectoren die gevoelig zijn voor de conjunctuur.⁴⁵ Ten tweede hebben migranten minder vaak een vaste arbeidsrelatie dan autochtone werknemers. Juist mensen met tijdelijke contracten verliezen eerder hun baan aan het begin een recessie.

Arbeidsmarktinstuties

Het IMF noemt snelle toegang tot de arbeidsmarkt een belangrijke voorwaarde voor snelle integratie van migranten in de beroepsbevolking. Wanneer mogelijkheden tot vroegtijdige participatie worden beperkt, kan dit integratie op de lange termijn in de weg staan.

Ook de mobiliteit van de arbeidsmarkt heeft invloed op de mate waarin nieuw arbeidsaanbod kan worden geabsorbeerd. De integratie van nieuwe arbeidskrachten verloopt sneller op een mobielere arbeidsmarkt, zonder grote tegenstellingen tussen insiders en outsiders.⁴⁶

Discriminatie

De verschillen tussen autochtonen en migranten bij toetreding op de arbeidsmarkt zijn zeer beperkt verklaarbaar aan de hand van objectieve kenmerken.⁴⁷ Onderzoek laat zien dat discriminatie op de arbeidsmarkt hierbij een rol speelt: werkzoekenden met een niet westers klinkende naam en/of geboorteplaats buiten Nederland worden minder vaak uitgenodigd voor een sollicitatiegesprek dan werkzoekenden met een autochtoon Nederlands klinkende naam.⁴⁸

Discriminatie op de arbeidsmarkt treft vooral de niet-westerse jongeren.⁴⁹ Pre-entry-discriminatie speelt op de Nederlandse arbeidsmarkt dan ook een grotere rol dan post-entry-discriminatie.⁵⁰ Dat wil zeggen dat in selectiebeslissingen de etnische achtergrond van een sollicitant een rol speelt. De verschillen in beroepsniveau en salaris zijn juist beter te verklaren door kenmerken als opleiding en leeftijd.

1.4 Tot slot

In dit hoofdstuk is de arbeidsmarktpositie van verschillende migrantengroepen in beeld gebracht. Deze groepen zijn onderling sterk verschillend wat betreft achtergrondkenmerken en het motief voor migratie. De grote verschillen in arbeidsmarktuitkomsten tussen de verschillende groepen hangen hiermee samen.

Voor niet-westerse migranten is het opleidingsniveau de belangrijkste verklarende factor voor het al dan niet hebben van werk en het functieniveau dat zij bereiken. Dat de gemiddelde arbeidsdeelname en het gemiddelde inkomen van niet-westerse migranten lager ligt dan bij autochtonen, hangt hier dan ook mee samen. De tweede generatie behaalt wel een aanzienlijk hoger opleidingsniveau dan de eerste generatie migranten. Desondanks is de werkloosheid onder de tweede generatie hoger dan onder de eerste generatie.

⁴³ Olof Åslund, & Dan-Olof Rooth (2007) Do When and Where Matter? Initial Labour Market Conditions and Immigrant Earnings. *The Economic Journal*, 117(518), pp 422-448.

⁴⁴ Zeilstra (2016) Arbeidsintegratie van vluchtelingen, in ESB Vluchtelingenspecial, *ESB Jaargang 101 (4730)*

⁴⁵ OESO (2009) Migration Outlook

⁴⁶ IMF (2016) *The Refugee surge in Europe: Economic challenges*.

⁴⁷ SCP (2014) *Jaarrapport Integratie 2013*.

⁴⁸ SCP (2010) *Liever Mark dan Mohammed*

⁴⁹ SCP (2012) *Op achterstand. Discriminatie van niet-westerse migranten op de arbeidsmarkt*

⁵⁰ ROA (2016) *Schoolverlaters tussen onderwijs en arbeidsmarkt 2015*.

De arbeidsdeelname van MOE-migranten ligt op een vergelijkbaar niveau met autochtone Nederlanders. Dit hangt samen met het migratiemotief van deze migrantengroep: migranten uit de nieuwe EU-landen zijn veelal voor arbeid naar Nederland gekomen. Het gemiddelde inkomen van MOE-migranten is in de afgelopen jaren wel relatief sterk gedaald doordat nieuwe migranten vaak werkzaam zijn aan de onderkant van de arbeidsmarkt. Wel zijn de Polen gemiddeld hoger opgeleid dan de niet westerse groepen. De Roemeense migranten zijn gemiddeld zelfs hoger opgeleid dan de autochtonen.

Vluchtelingen zijn een zeer heterogene migrantengroep, die verschillende herkomstlanden kennen. De arbeidsparticipatie verschilt dan ook per groep. Desondanks kan in het algemeen geconcludeerd worden dat de arbeidsmarktpositie van vluchtelingen relatief zwak is, maar dat deze verbetert met de verblijfsduur. Bij vergelijking van de arbeidsmarktpositie van vluchtelingen met andere migrantengroepen is het overigens van belang dat het migratiemotief en de eerste fase van verblijf in Nederland voor vluchtelingen anders is dan voor de andere groepen.

De verschillen in de arbeidsmarktprestaties tussen verschillende migrantengroepen onderling en in verhouding met autochtone Nederlanders hangen samen met een veelheid aan factoren. Belangrijke verklarende kenmerken op persoonsniveau zijn het opleidings- en vaardighedeniveau, sociale netwerken en culturele factoren. Daarnaast zijn ook factoren zoals de arbeidsmarktinstuties en discriminatie van belang. Tevens spelen de lokale arbeidsmarkt en conjunctuur een rol. In dit licht biedt het recente herstel van de economie en de arbeidsmarkt een gunstige context voor de ontwikkeling van de arbeidsmarktpositie van migranten in de aankomende periode.

2. Werkgelegenheid en werkloosheid

2.1 Inleiding

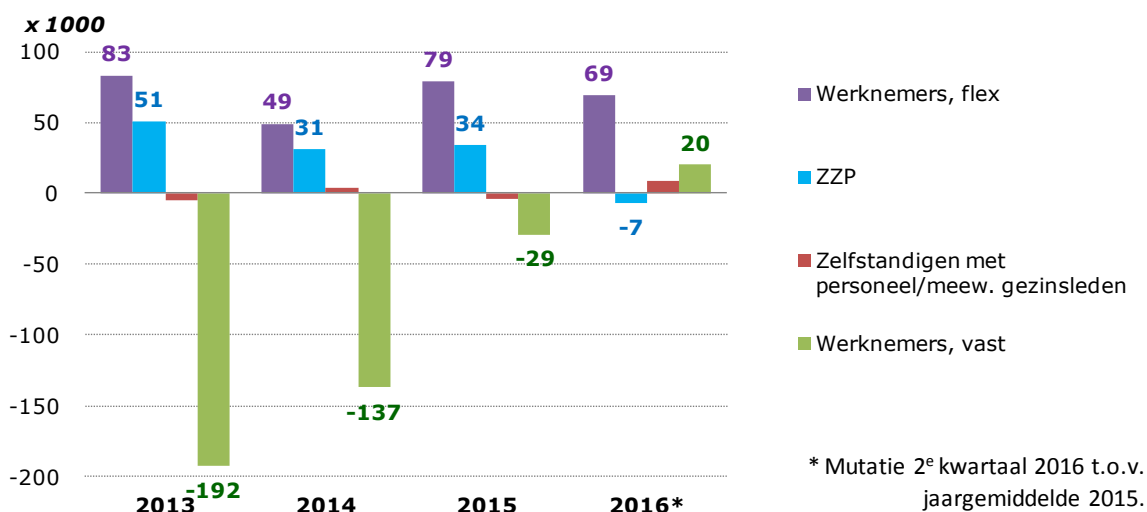
In dit hoofdstuk staat de jaarontwikkeling van de werkgelegenheid (paragraaf 2.2) en de werkloosheid (paragraaf 2.3) sinds 2012 centraal. Er wordt een vergelijking gemaakt met de ontwikkeling in andere EU-landen en er wordt aandacht besteed aan verschillen in ontwikkeling naar kenmerken als positie werkkring, economische sector, vacaturegraad, dynamiek op de arbeidsmarkt en naar persoonskenmerken (geslacht, leeftijd, herkomstgroepering en opleidingsniveau).

2.2 Werkgelegenheid

Het aantal werkzame personen (zelfstandigen en werknemers) bedroeg in het 2^e kwartaal 2016 gemiddeld 8386 duizend, 56 duizend meer dan het jaargemiddelde 2012 (+0,7%). De stijging zat vooral bij flexwerkers (280 duizend, +18%) en zelfstandigen zonder personeel (109 duizend, +12%), zie figuur 2.2a.

In 2016 is er voor het eerst sinds 2008 weer sprake van een toename van het aantal werknemers met een vast dienstverband. Dit is positief, gezien de meerjarige dalende trend van het aantal werknemers met een vast dienstverband; Sinds 2012 daalde dat aantal met 338 duizend (-6%). Het percentage werknemers met vast dienstverband op het totaal aantal werkenden daalde hiermee van 66,0% in 2012 naar 61,6% in (het 2^e kwartaal van) 2016. Ook steeg in 2016 het aantal zelfstandigen met personeel (inclusief meewerkende gezinsleden) weer iets (met 9 duizend, +2,5%) en nam het aantal zzp'ers na een jarenlange stijging iets af (7 duizend, -0,7%).

Figuur 2.2a: Jaarmutaties aantal werkzame personen naar positie werkkring, 2013–2016

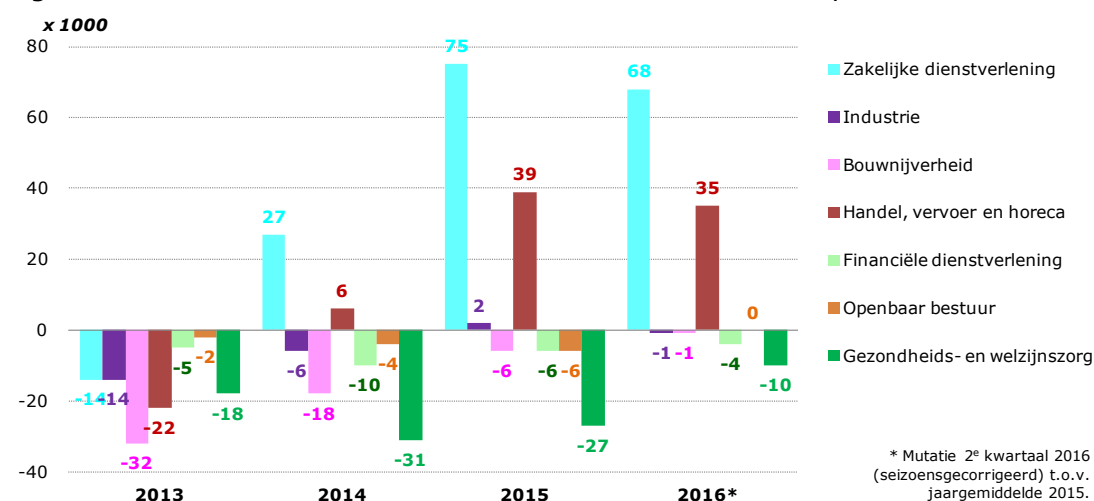


Bron: SZW, op basis van CBS

Banen van werknemers naar sector

Het totaal aantal banen van werknemers bedroeg in het 2^e kwartaal van 2016 7912 duizend (voor seizoen gecorrigeerd), dat is iets (4 duizend) meer dan gemiddeld in 2012. Deze toename komt volledig op het conto van de zakelijke dienstverlening en de sector 'Handel, vervoer en horeca', met een toename ten opzichte van 2012 met 156 (+11,5%) respectievelijk 58 duizend (+2,9%) banen. De groei met 156 duizend banen bestaat vrijwel geheel uit uitzendbanen (147 duizend, +25,5%). De daling van de werkgelegenheid sinds 2012 was relatief het grootst in de bouwnijverheid (-16,0%) en de financiële dienstverlening (-9,7%). De daling van het aantal banen in de zorgsector was relatief iets kleiner (-6,5%), maar in absolute omvang (-86 duizend banen) het grootst, zie figuur 2.2b.

Figuur 2.2b: Jaarmutaties aantal banen van werknemers naar sector, 2013-2016



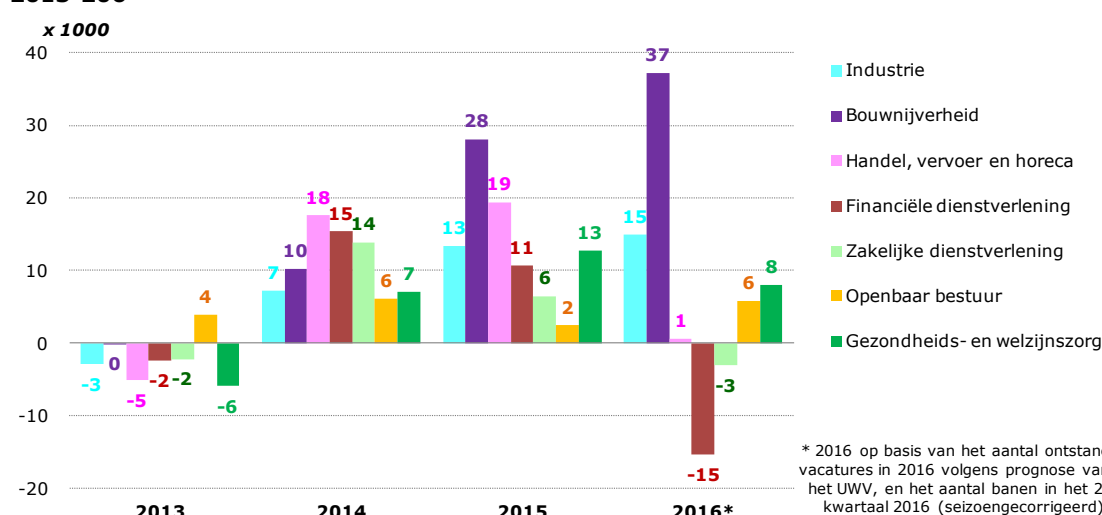
Bron: SZW, op basis van CBS

Vacaturegraad naar sector

De vacaturegraad (het aantal nieuw ontstane vacatures per duizend banen) daalde van 128 in 2008 naar 80 in 2013. Sindsdien is de vacaturegraad weer gestegen, tot – volgens prognose van het UWV – 109 in 2016.⁵¹ In alle sectoren neemt de vacaturegraad toe, maar de stijging is veruit het grootst in de bouwnijverheid, met + 75 (van 62 naar 137) ontstane vacatures per 1000 banen, zie figuur 2.2c.

De sector 'Handel, vervoer en horeca' kent in 2016 de grootste vacaturegraad, met 154 nieuw ontstane vacatures per 1000 banen. Relatief is de stijging van de vacaturegraad sinds 2013 in deze sector iets kleiner dan gemiddeld (32% versus 37%). Voor 2016 wordt in de financiële sector een forse daling verwacht van de vacaturegraad, van 101 naar 85 nieuw ontstane vacatures per 1000 banen (-15%).

Figuur 2.2c: Jaarmutaties aantal ontstane vacatures per 1000 banen van werknemers naar sector, 2013-2016



Bron: SZW, op basis van CBS, UWV

Dynamiek op de arbeidsmarkt

In het afgelopen jaar (3^e kwartaal 2015 tot en met 2^e kwartaal 2016) was het totaal aantal wisselingen van arbeidspositie iets kleiner (23 duizend) dan in 2013 (3831 respectievelijk 3808

⁵¹ De cijfers 2016 zijn gebaseerd op het aantal ontstane vacatures in 2016 volgens de 'UWV Arbeidsmarktprognose 2016-2017' per 1000 banen in het 2^e kwartaal 2016 (voor seizoen gecorrigeerd).

duizend wisselingen), zie tabel 2.2. Het aantal werklozen dat werk vond was 43 duizend hoger, waarmee de kans voor werklozen om (binnen zes maanden) werk te vinden steeg met 4 procentpunt, van 25 naar 29%⁵²; Het aantal baanvinders vanuit de niet-beroepsbevolking ("Niet-werkzaam, overig") steeg eveneens met 43 duizend. Per saldo steeg het aantal personen dat vanuit een niet-werkzame positie werk vond met 86 duizend.

Hierbij daalde het aantal werkenden dat werkloos werd met 138 duizend, waarmee de kans op werkloosheid voor werkenden met 2 procentpunt daalde, van 6% naar 4%.

Minder positief ten opzichte van 2013 was de toename van het aantal werkenden dat zich terugtrok van de arbeidsmarkt (met 47 duizend), en de toename van de uitstroomkans van werklozen naar de niet-beroepsbevolking (met 3 procentpunt), naar 40%.

Tabel 2.2: Aantal wisselingen van arbeidspositie, 2016^a t.o.v. 2013

Arbeitspositie bij aanvang kwartaal	Stand begin jaar	Arbeitspositie einde kwartaal				Arbeitspositie einde kwartaal			
		Werk-zaam	Werk-loos	Overig	Totaal	Werk-zaam	Werk-loos	Overig	Totaal
		<i>positiewisselingen (x 1000)</i>				<i>idem, in % (stand + instroom)</i>			
2016^a									
Werkzaam	8331	.	396	735	1131	.	4%	8%	12%
Niet werkzaam, werkloos	588	518	.	707	1225	29%	.	40%	70%
Niet-werkzaam, overig	3767	702	773	.	1475	13%	15%	.	28%
Totaal	12685	1220	1169	1442	3831	18%	8%	13%	23%
mutatie t.o.v. 2013						mutatie, %punt			
Werkzaam	42	.	-138	47	-91	.	-2%	0%	-1%
Niet werkzaam, werkloos	6	43	.	-9	34	4%	.	3%	7%
Niet-werkzaam, overig	29	43	-9	.	34	1%	0%	.	0%
Totaal	77	86	-147	38	-23	1%	-1%	0%	0%

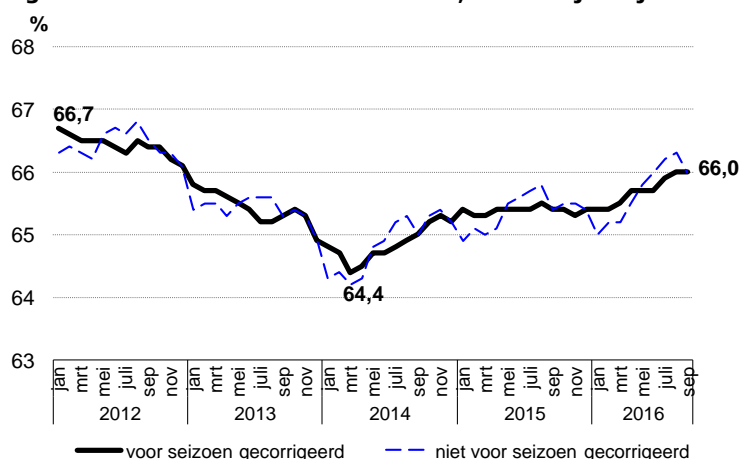
a. 2016 betreft de jaarperiode tot en met het 2^e kwartaal 2016.

Bron: CBS, bewerking SZW

2.2.1 Ontwikkeling netto arbeidsdeelname

De netto arbeidsdeelname betreft het aantal werkenden als percentage van de bevolking 15-74 jaar. In maart 2014 werd met 64,4 procent het laagste punt bereikt in de netto arbeidsdeelname sinds de aanvang van de recessie eind 2008. Sindsdien is de netto arbeidsdeelname weer gestegen, naar 66,0 procent in september 2016 (figuur 2.2.1a).

Figuur 2.2.1a: Netto arbeidsdeelname, maandcijfers januari 2012 – september 2016

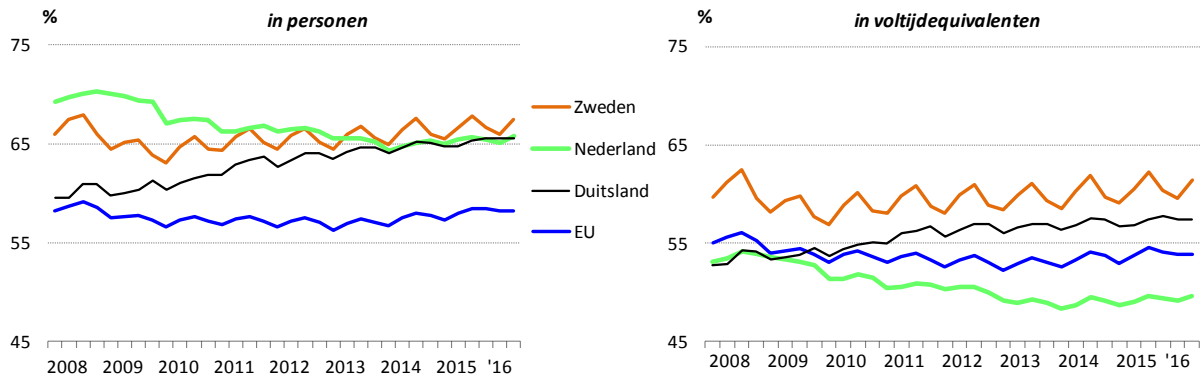


Bron: CBS

⁵² Deze kans is hier berekend als het aantal werklozen dat werk vindt in procenten van het bestand werklozen aan het begin van het jaar + de (in)stroom in het jaar naar de positie werkloos. In 2016 is dat $518 / (588 + 1169) = 29\%$, in 2013 was de overeenkomstige baanvindkans van werklozen 25%. Deze berekening benadert de baanvindkans van de nieuwe instroom in de werkloosheid, ofwel de kans op het vinden van werk binnen 6 maanden (ervan uitgaand dat de instroom gelijkmatig is verdeeld over het jaar). Op basis van CBS-cijfers naar werkloosheidsduur, ligt de baanvindkans van nieuwe instromers in de werkloosheid – exclusief zittend bestand – tot 5 procentpunt hoger (30 à 35 i.p.v. 29 procent).

Ondanks de daling van de arbeidsdeelname sinds 2008 staat Nederland in het 2^e kwartaal 2016 - na Zweden, Estland en Denemarken - op de vierde plaats van EU-landen met de hoogste arbeidsdeelname gemeten in personen, met 65,8 procent tegenover 58,2 procent gemiddeld in de EU (zie linkerkant figuur 2.2.1b).

Figuur 2.2.1b: Netto arbeidsdeelname internationaal 2008 – 2^e kwartaal 2016^a



a. Aandeel werkzame personen en voltijdequivalenten (werkzame personen omgerekend naar voltijders met 40-urige werkweek) in procenten van de totale bevolking 15-74 jaar.

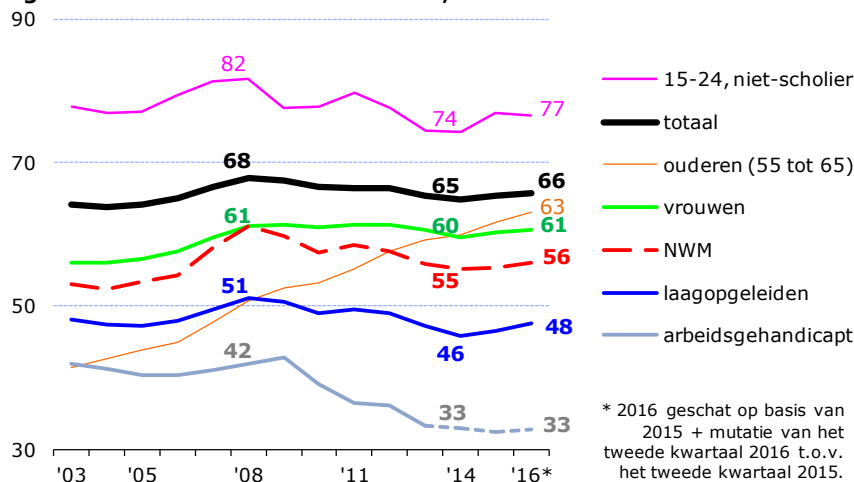
Bron: Eurostat

Omdat in Nederland veel in deeltijd (korter dan 35 uur per week) wordt gewerkt is in Nederland de netto arbeidsdeelname in voltijdequivalenten relatief laag. Deze is in het 2^e kwartaal 2016 49,7 procent, tegenover 53,8 procent gemiddeld in de EU (omgerekend naar voltijders met een 40-urige werkweek), zie rechterkant figuur 2.2.1b.

2.2.2 Ontwikkeling netto arbeidsdeelname naar persoonskenmerken

De (netto) arbeidsdeelname van 15-74 jarigen is na de daling tussen 2008 en 2014 (van 67,9 naar 64,9 procent) weer iets hersteld, zie figuur 2.2.2. Het CPB verwacht dat de arbeidsdeelname in 2016 uitkomt op gemiddeld 65,7 procent.

Figuur 2.2.2: Netto arbeidsdeelname, 2003-2016



* 2016 geschat op basis van 2015 + mutatie van het tweede kwartaal 2016 t.o.v. het tweede kwartaal 2015.

Bron: CBS

Door de bevolkingsontwikkeling 15-74 jaar onderschat de ontwikkeling van de arbeidsdeelname het herstel van de werkgelegenheid: in 2015-2016 stijgt het aantal werkzame personen – naar schatting van het CPB – in totaal met 166 duizend werkzame personen, na een daling tussen 2008 en 2014 met 144 duizend werkzame personen. Per saldo komt het aantal werkenden in 2016 dus naar verwachting hoger uit dan in 2008, ondanks een afname van de arbeidsdeelname van 68 naar 66 procent.

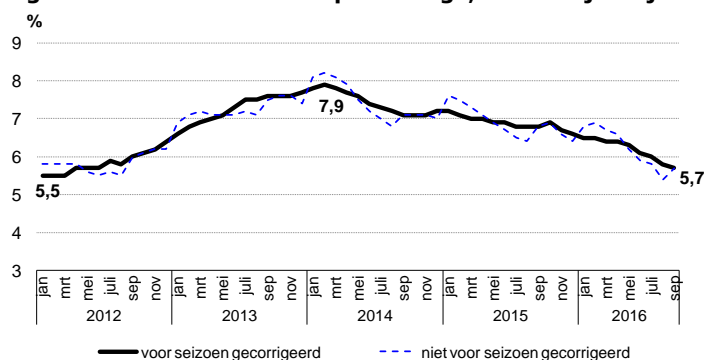
De afname van het aantal werkenden tussen 2008 en 2014 vond plaats in de leeftijdscategorie 15 tot 55 jaar, met -466 duizend, de stijging in 2015-2016 vooral in de leeftijdscategorie 55 tot 65 jaar (+105 duizend werkenden). De (netto) arbeidsparticipatie van 'ouderen' (55-64 jaar) steeg hiermee sinds 2008 met 12,5 procentpunt (+342 duizend werkenden), en van 65-plussers met 2,1 procentpunt (+74 duizend werkenden).

Voor de arbeidsdeelname van arbeidsgehandicapten is sinds 2008 gedaald, naar schatting met een kleine 10 procentpunt, en ligt nu globaal op de helft van de gemiddelde arbeidsdeelname van 15-74 jarigen.⁵³

2.3 Werkloosheid

In februari 2014 is met 7,9 procent van de beroepsbevolking 15-74 jaar (voor seizoen gecorrigeerd) een werkloosheidsniveau bereikt dat in lange tijd niet zo hoog is geweest. Hierna is de werkloosheid gaan dalen en bedraagt in september 2016 5,7 procent (figuur 2.3a).

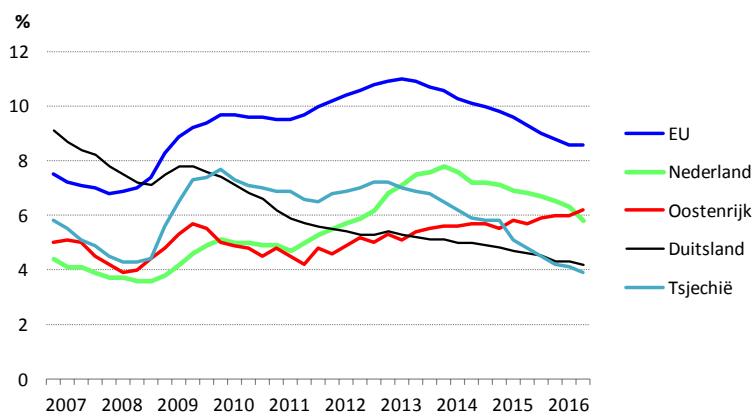
Figuur 2.3a: Werkloosheidspercentage, maandcijfers januari 2012 - september 2016



Bron: CBS

Internationaal behoorde Nederland tot het jaar 2012 steeds tot de top 3 landen in de EU met de laagste werkloosheid, maar sindsdien is Nederland teruggezakt naar de 6^e plaats in augustus 2016 (5,8%, tegenover 8,6% gemiddeld in de EU). Tsjechië heeft de laagste werkloosheid (3,9%) met Duitsland op de 2^e plek (4,2%); Oostenrijk, dat in 2012 nog de laagste werkloosheid had, staat in augustus 2016 (ex aequo Denemarken en Luxemburg) op de 9^e plaats, met 6,2% (figuur 2.3b).

Figuur 2.3b: Werkloosheidspercentage internationaal 2007 – 3^e kwartaal 2016^a, gecorrigeerd voor seizoensinvloeden



a. De cijfers 3^e kwartaal 2016 zijn gebaseerd op de voor seizoen gecorrigeerde maandcijfers augustus 2016.

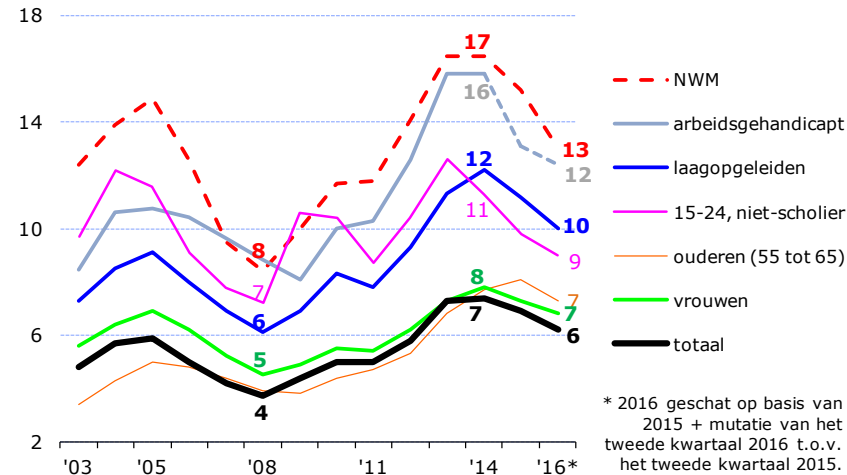
Bron: Eurostat

⁵³ De cijfers arbeidsgehandicapten 2003-2013 zijn volgens de oude beroepsbevolkingsdefinitie (met ondergrens werkweek van 12 uur). De cijfers 2014-2016 zijn geëxtrapoleerd met behulp van cijfers 2015 volgens de nieuwe, internationale beroepsbevolkingsdefinitie (zie CBS-artikel 18 juli 2016: <https://www.cbs.nl/nl-nl/nieuws/2016/29/met-arbeidsgehandicap-vaak-niet-actief-op-arbeidsmarkt>).

2.3.1 Ontwikkeling werkloosheid naar persoonskenmerken

Het gemiddelde werkloosheidspercentage van 15-74 jarigen is tussen 2008 en 2014 gestegen van 3,7 naar 7,4 procent, ofwel een stijging met 3,7 procentpunt (+342 duizend werklozen). De stijging was het grootst voor niet-westerse migranten (+8,1 procentpunt), en het kleinst voor vrouwen en ouderen (+3,3 respectievelijk +3,8 procentpunt), zie figuur 2.3.1.

Figuur 2.3.1: Werkloosheidspercentage, 2003–2016



Bron: CBS

Vanaf maart 2014 is de werkloosheid gaan dalen. Het jaargemiddelde 2016 zal naar verwachting van het CPB uitkomen op 6,2 procent, 1,2 procentpunt lager dan in 2014. De werkloosheid van niet-westerse migranten en arbeidsgehandicapten daalt sinds 2014 het sterkst (met circa 3,5 procentpunt).⁵⁴ De werkloosheid van ouderen (55 tot 65 jaar) steeg nog iets in 2015, maar zal in 2016 naar verwachting dalen met 0,8 procentpunt (naar 7,3 procent).

De combinatie van de relatief hoge werkloosheid onder jongeren en onder niet-westerse migranten leidt ertoe dat de werkloosheid onder (niet-onderwijsvolgende) migrantenjongeren extra hoog is, in 2016 naar verwachting circa 23 procent.

2.4 Monitor mobiliteitsbonussen en premiekorting jongeren

Om duurzame inzetbaarheid te vergroten en te zorgen dat minder mensen langs de kant blijven staan, zijn er mobiliteitsbonussen voor het in dienst nemen van oudere uitkeringsgerechtigden en arbeidsgehandicapten. Als onderdeel van het pensioenakkoord is de leeftijdsgrens van de mobiliteitsbonus voor oudere uitkeringsgerechtigden vanaf 2015 verhoogd van 50 jaar naar 56 jaar. Per 1 januari 2018 worden de mobiliteitsbonussen voor oudere werknemers en arbeidsgehandicapte werknemers omgevormd naar loonkostenvoordelen. Met deze omvorming wordt de verzilveringsproblematiek van kleine werkgevers opgelost en wordt de systematiek eenvoudiger, robuuster en fraudebestendiger. Deze wijziging is geregeld in de Wet tegemoetkomingen loondomein. Deze wet regelt ook de introductie van het lage-inkomensvoordeel (LIV) per 2017 en betreft een gerichte tegemoetkoming in de loonkosten om het voor werkgevers aantrekkelijker te maken mensen met lage inkomens aan te nemen of in dienst te houden.

In 2015 bedroegen de totale uitgaven in het kader van de mobiliteitsbonus (inclusief de premiekorting jongeren) € 338 miljoen, zie tabel 2.4.

⁵⁴ De werkloosheidscijfers 2014-2016 van arbeidsgehandicapten zijn geëxtrapoleerd met behulp van cijfers 2015 (zie voetnoot 54). Gezien de parallele ontwikkeling in het verleden van de werkloosheid onder arbeidsgehandicapten aan die onder niet-westerse migranten is het niet onaannemelijk dat de werkloosheidsdaling in 2015-2016 van arbeidsgehandicapten ongeveer even groot is als van niet-westerse migranten (circa 3,5 procentpunt).

Tabel 2.4: Mobiliteitsbonus oudere en arbeidsgehandicapte werknemers en premiekorting jongeren, 2015

	Ouderen	Arbeids- gehandicapten	Jongeren	Totaal
Totale bedrag (miljoen euro)	242	78	18	338

Bron: Ministerie van Financiën, Belastingdienst

Premiekorting jongeren

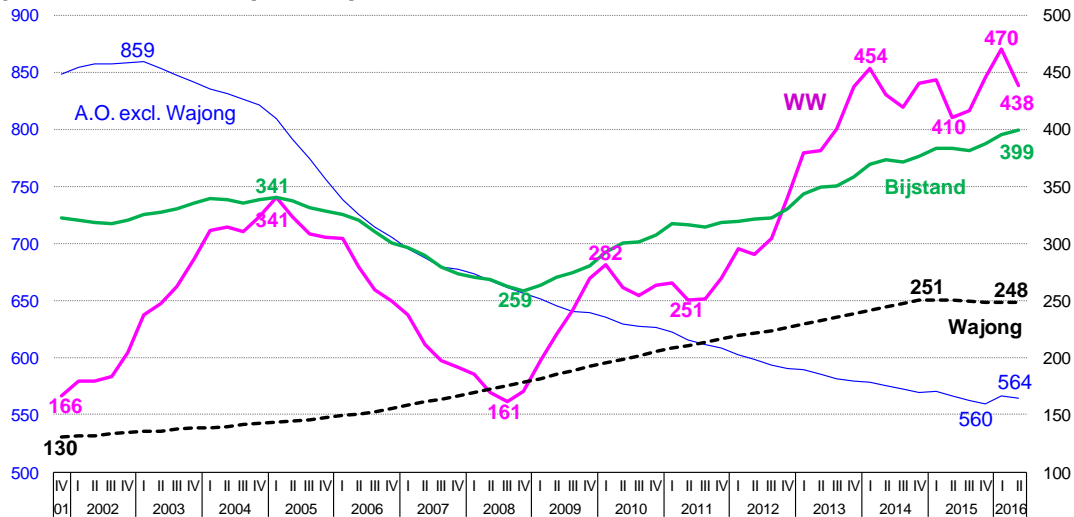
Vanaf 1 juli 2014 kunnen werkgevers onder bepaalde voorwaarden een premiekorting toepassen bij het in dienst nemen van jongeren (18 tot 27 jaar) met een WW- of WWB-uitkering. Deze premiekorting is ingesteld om te voorkomen dat jongeren langdurig in een uitkering blijven, door hun perspectief op een plek op de arbeidsmarkt te vergroten. Het gaat om een tijdelijke regeling, die gericht is op nieuwe banen in de periode van 1 januari 2014 tot 1 januari 2016. Een werkgever kan voor elke aanname en zolang de betreffende jongere uit de doelgroep in dienst is maximaal 2 jaar een premiekorting van € 3.500 op jaarbasis op zijn premies werknemersverzekeringen toepassen. De raming van de uitgaven aan premiekorting jongeren is naar beneden bijgesteld op basis van realisatiecijfers.

3. Inkomenswaarborg

3.1 Inleiding

Dit hoofdstuk schetst de ontwikkelingen op het terrein van inkomenswaarborg (inkomensvoorzieningen en inkomensverzekeringen). Figuur 3.1 geeft een blik op de ontwikkeling sinds 2001.

Figuur 3.1: Aantal uitkeringen arbeidsongeschiktheid (A.O.), Wajong, WW en bijstand, vanaf 2001, per ultimo kwartaal (x 1.000)^a



a. linkeras: uitkeringen A.O. excl. Wajong; rechteras: uitkeringen WW, bijstand en Wajong.

Bijstand betreft het totaal aantal uitkeringen aan huishoudens op grond van de Wet werk en bijstand (WWB, t/m 2014) en de Participatiewet (vanaf 2015).

Bron: UWW, CBS

Sinds de aanvang van de recessie eind 2008 is het aantal WW-uitkeringen bijna verdrievoudigd, van 161 duizend naar 454 duizend begin 2014. Met het aantrekken van de arbeidsmarkt daalde het WW-volume aanvankelijk, naar 410 duizend uitkeringen medio 2015. Deze daling werd echter meer dan teniet gedaan door een stijging naar 470 duizend WW-uitkeringen, per eind maart 2016. Laatstgenoemde stijging is grotendeels veroorzaakt door een administratief registratie-effect als gevolg van de invoering van de Wet werk en zekerheid (Wwz) per 1 juli 2015. In het tweede kwartaal van 2016 is het WW-volume weer gedaald, naar 438 duizend uitkeringen (paragraaf 3.2).

Het WWB-volume reageert minder sterk, en ook wat trager, op conjuncturele ontwikkelingen dan het WW-volume. Onder andere door de invoering van de Participatiewet per 1 januari 2015, waarmee meer arbeidsbeperkten een beroep doen op de bijstand, is het aantal bijstandsuitkeringen na 2014 doorgegroei (van 377 duizend per eind 2014 naar 399 duizend medio 2016), waar het aantrekken van de arbeidsmarkt normaal gesproken zou leiden tot een afname van het bijstandsvolume (zie verder paragraaf 3.3).

Het aantal Wajonguitkeringen is tussen eind 2001 en eind 2014 bijna verdubbeld, van 130 naar 251 duizend uitkeringen. Door de aanscherping van de Wet Wajong met ingang van 2015 vond een omslag plaats van een continue stijging van het Wajong-volume (met een kleine 12 duizend uitkeringen per jaar) naar een daling, tot 248 duizend uitkeringen medio 2016. Het aantal arbeidsongeschiktheidsuitkeringen exclusief Wajong daalde van 859 duizend eind maart 2003 naar 560 duizend eind 2015 (-35%), maar is in de eerste helft van 2016 weer iets gestegen, naar 564 duizend (paragraaf 3.4).

3.2 WW-uitkeringen

In de eerste helft van 2015 daalde het aantal WW-uitkeringen nog (met 31 duizend), maar nam in de tweede helft van 2015 weer toe, van 410 duizend per eind juni 2015 naar 470 duizend per eind maart 2016. Sindsdien is het WW-volume gedaald tot 427 duizend per eind augustus 2016.

De Wwz heeft een structureel verhogend effect op het WW-volume. Dit is enerzijds een beleidsmatig beoogd effect doordat mensen die tegen lager loon gaan werken een aanvulling uit de WW behouden en anderzijds een administratief effect doordat het recht op uitkering pas wordt beëindigd wanneer vaststaat dat er volgens de wet voldoende inkomsten zijn.⁵⁵

Tussen medio 2014 en eind augustus 2016 is het aantal WW-uitkeringen per saldo gestegen met 17 duizend uitkeringen, van 410 naar 427 duizend.

De instroom in de WW was in de meest recente 12-maandsperiode (september 2015 – augustus 2016) 67 duizend uitkeringen kleiner dan in het voorafgaande jaar, zie tabel 3.2a. De instroomkans (WW-instroom in % van het gemiddeld aantal werknemers) daalde daarmee van 8,7 naar 7,7 procent van het aantal werknemers. De afname van de kans op instroom in de WW was (met 1,6 procentpunt) het grootst voor 25-34 jarige werknemers, en het kleinst voor oudere (55-64 jarige) werknemers (0,6 procentpunt).

Tabel 3.2a: Instroom(kans) in de WW naar leeftijd, 2015-2016

	Instroom in de WW (x 1000)						idem, in % van het gemiddeld aantal werknemers					
	Totaal	15-24	25-34	35-44	45-54	55-64	Totaal	15-24	25-34	35-44	45-54	55-64
sept.'14 - aug.'15	592	64	171	132	136	88	8,7	5,5	11,4	9,0	8,4	8,4
sept.'15 - aug.'16	525	55	149	115	121	84	7,7	4,7	9,8	8,0	7,4	7,8

Bron: SZW, op basis van UWV

De uitstroom uit de WW was in de meest recente 12-maandsperiode (september 2015 – augustus 2016) 91 duizend uitkeringen lager dan in het voorafgaande jaar, zie tabel 3.2b. Deze daling ging gepaard met een afname van het aandeel uitstroom wegens werkhervatting van 48 naar 36 procent. De afname van het aandeel wegens werkhervatting was (met 19 procentpunt) het grootst voor jongeren 15-24 en het kleinst voor ouderen 55-64 (-9 procentpunt). De sterke afname van het aandeel werkhervatters kan grotendeels worden toegeschreven aan het administratieve registratie-effect van de invoering van de WWZ per 1 juli 2015. Hierdoor is namelijk sprake van een sterke toename van de categorie 'Overige (administratieve) reden uitstroom'. De grotere impact van het registratie-effect bij jongere leeftijdsklassen verklaart mede het genoemde feit dat de afname van het aandeel uitstroom wegens werkhervatting groter is bij jongeren.

Tabel 3.2b: Uitstroom uit de WW naar leeftijd, 2015-2016

	Uitstroom uit de WW (x 1000)						wv: wegens werkhervatting (in % totale uitstroom)					
	Totaal	15-24	25-34	35-44	45-54	55-64	Totaal	15-24	25-34	35-44	45-54	55-64
sept.'14 - aug.'15	602	60	173	140	139	84	48	39	49	53	54	40
sept.'15 - aug.'16	511	50	141	113	122	84	36	20	32	42	44	31

Bron: SZW, op basis van UWV

De kans om binnen 6 maanden uit de WW te stromen (berekend op basis van de jaaruitstroom uit de WW in % van het WW-bestand bij aanvang jaar + de WW-jaarinstroom) bedroeg, gemiddeld over de 12-maandsperiode september 2015 – augustus 2016, 55 procent. Deze uitstroomkans neemt af bij het stijgen van de leeftijd, van 69 procent voor jongeren (15-24 jaar) tot 39 procent voor ouderen (55-64 jaar), zie linkerkant van figuur 3.3.

3.3 Bijstandsuitkeringen

Ondanks het aantrekken van de arbeidsmarkt is het aantal bijstandsuitkeringen tussen eind 2014 en juli 2016 doorgestegen, van 377 naar 400 duizend. Debet hieraan zijn nieuwe wetgeving per 1 januari 2015 - de Participatiewet en de nieuwe Wajong 2015 - en de toestroom van asielzoekers in de periode 2014-2016.

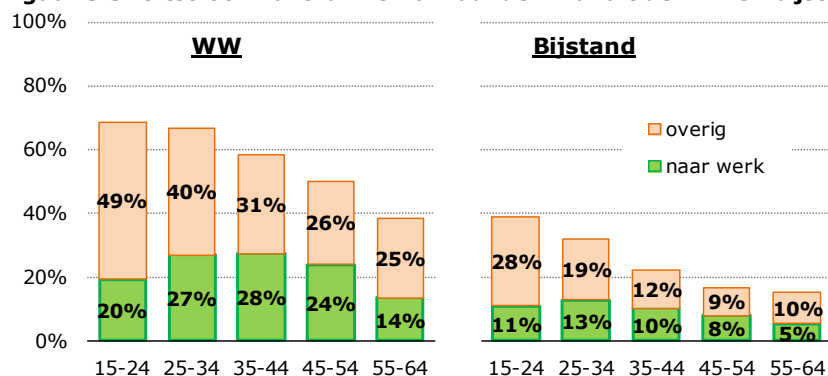
⁵⁵ Zie voor nadere toelichting en kwantificering van de gevolgen van de invoering van de WWZ: UWV Kennisverslag 2016-4, *Wat gebeurt er met de WW?*, 9 mei 2016 (<http://www.uwv.nl/overuwv/kennis-cijfers-en-onderzoek/kennis-onderzoeken/uwv-kennisverslag-2016-4.aspx>), en UKV 2016-7, *Inkomstenverrekening in de WW*, 30 juni 2016 (<http://www.uwv.nl/overuwv/kennis-cijfers-en-onderzoek/kennis-onderzoeken/ukv-2016-7--inkomstenverrekening-in-de-ww.aspx>).

Met de Participatiewet belanden meer arbeidsbeperkten in de bijstand, vooral door de aanscherping van de Wajong. Van de nieuwe jonggehandicapten hebben vanaf 2015 alleen degenen die volledig en duurzaam arbeidsongeschikt zijn recht op een Wajonguitkering. Andere jongeren met een handicap kunnen een bijstandsuitkering krijgen als zij onvoldoende inkomen en vermogen hebben.

Tussen juni 2015 en juni 2016 steeg het aantal jongeren tot 27 jaar in de bijstand met 16 procent (7 duizend), tegenover een stijging van het aantal 45-plussers in de bijstand met 5 procent (12 duizend). De stijging van het aantal bijstandsontvangers in deze periode is volgens het CBS voor ongeveer de helft te verklaren door de komst van asielzoekers, vooral uit Syrië (Asielzoekers met een verblijfsvergunning kunnen een beroep doen op de bijstand). Tenslotte is ook de verhoging van de AOW-gerechtigde leeftijd een oorzaak voor de stijging. Deze zorgt ervoor dat de uitstroom uit de bijstand naar de AOW voor een aantal 65-plussers is uitgesteld.⁵⁶

De kansen om binnen 6 maanden uit de bijstand te stromen lagen in de 12-maandsperiode tot en met het tweede kwartaal 2016 gemiddeld op 24 procent. Net als bij de WW nemen ook in de bijstand de uitstroomkansen af met de leeftijd, van 39 procent voor jongeren (15-24) naar 15 procent voor 55-plussers, zie rechterkant figuur 3.3.

Figuur 3.3: Uitstroomkansen binnen 6 maanden^a vanuit de WW en bijstand naar leeftijd



a. Berekend als $\text{jaaruitstroom} \times 100\% / (\text{bestand aan het begin} + \text{jaarinstream})$, gemiddeld over 12 maanden.

Bron: SZW, op basis van UWV, CBS

Uitgaand van de verhoudingen bij de WW van de uitstroomkans naar werk tot de totale uitstroomkans (inclusief 'overige' redenen) is in figuur 3.3 ook de uitstroomkans uit de bijstand opgesplitst in uitstroom 'naar werk' en 'overig'. Gemiddeld is de kans op werkhervatting vanuit de bijstand dan 10 procent (tegenover gemiddeld 23 procent vanuit de WW). De kans op uitstroom wegens werkhervatting vanuit de bijstand neemt daarbij af van 13 procent voor 25-34 jarigen tot 5 procent voor 55-64 jarigen.

3.4 Arbeidsongeschiktheidsuitkeringen (AO-uitkeringen)

Figuur 3.4a toont de ontwikkeling van het aantal AO-uitkeringen voor de verschillende uitkeringstypen in de periode 2012-2016.

Alleen personen die vóór 1 januari 2004 ziek geworden zijn kunnen nog beroep doen op de WAO. Op 1 augustus 2004 werd de Wet Einde Toegang Verzekering WAZ van kracht. Na deze datum kan er geen (eerste) recht op een WAZ-uitkering meer ontstaan. Eén en ander leidt tot een in omvang afnemende daling van het aantal uitkeringen WAO en WAZ, welke in de periode 2012-2016 afneemt van -38 tot -21 duizend, respectievelijk -4 naar -1 duizend.

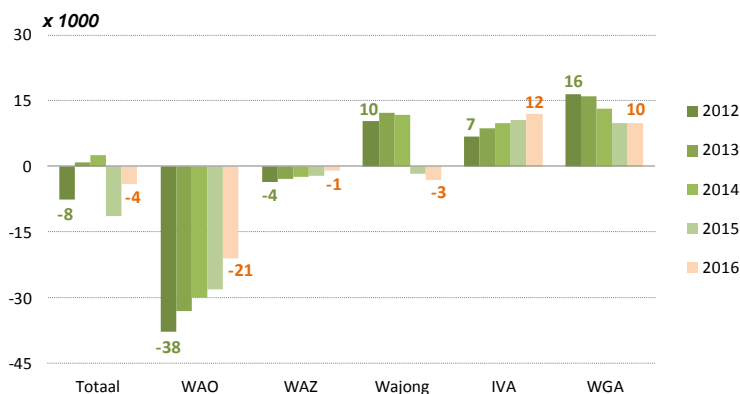
De wet Werk en Inkomen naar Arbeidsvermogen (WIA) voorziet werknemers die vanaf 1 januari 2004 ziek zijn geworden van een uitkering in geval zij arbeidsongeschikt raken. De WIA kent twee soorten uitkeringen, de IVA en de WGA. De regeling Inkomensvoorziening Volledig Arbeidsongeschikten (IVA) verstrekt uitkeringen aan volledig en duurzaam arbeidsongeschikten. De

⁵⁶ CBS, *Aantal bijstandsgerechtigden opnieuw toegenomen*, 31 augustus 2016 ([https://www.cbs.nl/nl-nl-nieuws/2016/35/aantal-bijstandsgerechtigden-opnieuw-toegenomen](https://www.cbs.nl/nl-nl/nieuws/2016/35/aantal-bijstandsgerechtigden-opnieuw-toegenomen)).

regeling Werkhervatting Gedeeltelijk Arbeidsgeschikten (WGA) verstrekt uitkeringen aan gedeeltelijk arbeidsongeschikten en niet-duurzaam volledig arbeidsongeschikten.

In de periode 2012-2016 is sprake van een afnemende stijging van het aantal WGA-uitkeringen, van +16 naar +10 duizend. Dit wordt mede veroorzaakt door een toename van de doorstroom van de WGA naar de IVA. Bij de IVA is, mede door de doorstroom van WGA naar IVA, een toename van de stijging zichtbaar, van +7 naar +12 duizend uitkeringen.

Figuur 3.4a: Jaarmutaties aantal AO-uitkeringen naar uitkeringstype, 2012-2016



Bron: SZW, op basis van UWV

Het aantal Wajonguitkeringen steeg tot 2015 met een kleine 12 duizend per jaar. Door de aanscherping van de Wet Wajong per 1 januari 2015 vond een omslag plaats naar een daling met 2 duizend in 2015 en - volgens prognose van het UWV - 3 duizend in 2016. Deze omslag leidde mede tot een daling van het totale aantal arbeidsongeschiktheidsuitkeringen (met 11 duizend in 2015 en 4 duizend in 2016) waar dit aantal in 2013 en 2014 nog steeg (met 1 respectievelijk 2,5 duizend).

De totale uitstroom uit de arbeidsongeschiktheidsregelingen was in de 12-maandsperiode september 2015 – augustus 2016 met 46,6 duizend uitkeringen iets kleiner dan in het voorafgaande jaar (53,3 duizend uitkeringen), zie tabel 3.4. De afname van de uitstroom betrof vooral de aflopende regelingen WAO en WAZ, alleen de uitstroom uit de IVA nam toe.

De kans om binnen 6 maanden uit de AO-regeling te stromen (berekend op basis van de jaaruitstroom uit de AO in % van het AO-bestand bij aanvang jaar + de AO-jaarinstroom) was in de meest recente 12-maandsperiode 0,6 procentpunt lager dan in het voorafgaande jaar, alleen de bij de Wajong was er geen daling van de uitstroomkans.

Tabel 3.4: Uitstroom(kans) uit arbeidsongeschiktheidsregelingen^a, 2015-2016

	Uitstroom uit AO-regelingen (x 1000)						Kans op uitstroom binnen 6 maanden (%) ^a					
	Totaal	WAO	WAZ	Wajong	IVA	WGA	Totaal	WAO	WAZ	Wajong	IVA	WGA
sept.'14 - aug.'15	53,3	29,7	2,2	6,2	5,6	9,6	6,1	8,3	12,4	2,4	8,3	5,5
sept.'15 - aug.'16	46,6	23,5	1,8	5,9	6,3	9,4	5,5	7,3	10,6	2,4	8,0	5,1

a. Uitstroomkans = de gemiddelde kans (van bestand + instroom) om binnen 3 maanden het bestand te verlaten.

Bron: SZW, op basis van UWV

4. Re-integratie

4.1 Inleiding

Met ingang van 2015 informeren de gemeenten middels de Statistiek Re-integratie Gemeenten (SRG) de minister van SZW maandelijks over de re-integratievoorzieningen die zij verstrekken.⁵⁷

Het CBS verkrijgt in opdracht van de minister de SRG met administratieve gegevens van personen met uitkeringen en banen en publiceert hier periodiek over.⁵⁸

In dit hoofdstuk wordt achtereenvolgens ingegaan op het aantal personen met een re-integratievoorziening, hun voorzieningen en de (uit)stroom naar werk. De gegevens hebben betrekking op de periode van medio 2015 tot medio 2016.

4.2. Personen met re-integratievoorziening

Het aantal personen met een re-integratievoorziening van gemeenten bedroeg medio 2016 170 duizend, 5 duizend meer dan medio 2015. Het aantal mannen en vrouwen is medio 2016 vrijwel gelijk. Het aandeel jongeren (tot 27 jaar), 27- tot 45-jarigen en 45 jaar en ouder bedraagt respectievelijk 14, 44 en 42 procent, en het aandeel (westerse en niet-westerse) migranten 54 procent, zie tabel 4.2.

Het aantal WIW-ID banen is verder afgebouwd, van 1,1 medio 2015 naar 0,8 duizend medio 2016. Ook het aantal personen op een participatieplaats en met een 'Tijdelijke loonkostensubsidie' daalde in deze periode, met 0,9 respectievelijk 1,2 duizend. Deze loonkostensubsidie moet niet worden verward met de loonkostensubsidie participatiewet die met ingang van 1 januari 2015 kan worden toegepast: de 'Tijdelijke loonkostensubsidie' kan door gemeenten worden ingezet wanneer naar de inschatting van werkgever en gemeente een werkloze niet onmiddellijk de normale productiviteit op de werkplek kan leveren; De loonkostensubsidie Participatiewet (P-wet) geldt voor mensen die niet het wettelijk minimumloon kunnen verdienen, en kan (waar nodig) structureel worden ingezet. Er is een gestage oploop van het aantal personen met een loonkostensubsidie P-wet, van 0,6 duizend medio 2015 naar 2,3 duizend medio 2016.

Tabel 4.2 Personen met re-integratievoorziening, medio 2015 – medio 2016

	Medio	Begin	Medio	Mutatie			% verdeling
	2015	2016	2016	Medio'15/ begin'16	Begin'16/ medio'16	Medio'15/ medio'16	Medio 2016
	x 1000						
Totaal	165,3	165,6	170,2	0,4	4,6	5,0	100%
Man	80,7	80,6	84,3	-0,2	3,8	3,6	49,5%
Vrouw	84,5	85,1	85,9	0,5	0,8	1,4	50,5%
Jonger dan 27	20,2	20,5	23,5	0,3	3,1	3,4	13,8%
27 tot 45 jaar	74,8	74,0	74,6	-0,8	0,7	-0,1	43,8%
Ouder dan 45	70,0	71,1	72,1	1,1	1,0	2,1	42,3%
Autochtoon	76,4	76,4	77,9	0,0	1,5	1,5	45,7%
Niet-westerse migrant	71,6	72,0	75,0	0,4	3,0	3,3	44,0%
Westerse migrant	17,3	17,2	17,4	-0,0	0,2	0,1	10,2%
Tijdelijke Loonkostensubsidies / WIW-ID banen	6,1	5,2	4,6	-0,9	-0,6	-1,5	2,7%
Participatieplaatsen	12,3	11,4	11,5	-1,0	0,1	-0,9	6,7%
Loonkostensubsidie P-wet / Beschut werk	0,6	1,3	2,4	0,8	1,1	1,8	1,4%
Andere voorzieningen voor arbeidsbeperkten	0,3	0,2	0,4	-0,1	0,1	0,0	0,2%
Overige re-integratievoorzieningen	150,5	152,1	156,5	1,6	4,4	6,0	91,9%

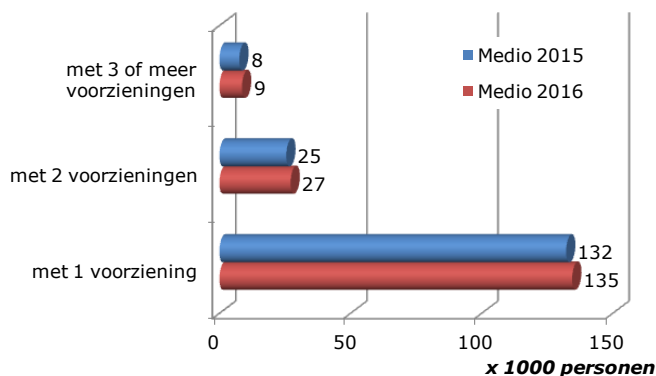
Bron: CBS

⁵⁷ Tot 2015 was dit tweemaal per jaar.

⁵⁸ Meest recente publicaties: *Tabellen SRG-uitstroom, 2015*, 15 augustus 2016 (<https://www.cbs.nl/nl-nl/maatwerk/2016/33/tabellen-srg-uitstroom-2015>) en *Bijstandsuitkeringen en re-integratie door gemeenten uitgesplitst naar leeftijdsgroepen, 2009-2014*, 11 oktober 2016 (<https://www.cbs.nl/nl-nl/maatwerk/2016/41/bijstandsuitkeringen-en-re-integratie-door-gemeenten-uitgesplitst-naar-leeftijdsgroepen-2009-2014>).

Personen kunnen meerdere voorzieningen hebben. Uit figuur 4.2 blijkt echter dat de grote meerderheid slechts 1 voorziening heeft. In de eerste helft van 2016 had een persoon gemiddeld 1,27 voorzieningen. Medio 2016 waren er 9 duizend personen met 3 of meer voorzieningen.

Figuur 4.2 Aantal personen met re-integratievoorzieningen naar aantal voorzieningen, medio 2015 - medio 2016



Bron: CBS

4.3. Re-integratievoorzieningen

Het aantal re-integratievoorzieningen is tussen begin 2015 en medio 2016 gestegen van 200 duizend naar 218 duizend (+9 procent), zie tabel 4.3.

Tabel 4.3: Aantal re-integratievoorzieningen, 2015-2016

	1 ^e helft 2015	2 ^e helft 2015	1 ^e helft 2016	Mutatie	
				1 ^e helft'15/ 2 ^e helft'15	2 ^e helft'15/ 1 ^e helft'16
	x 1000				
begin verslagperiode	200	209	208	9,0	-0,5
eind verslagperiode	210	208	218	-2,0	9,6
gestart	87	81	85	-5,4	3,9
gemiddeld aantal voor- zieningen per persoon	1,26	1,26	1,27	0,00	0,01

Bron: CBS

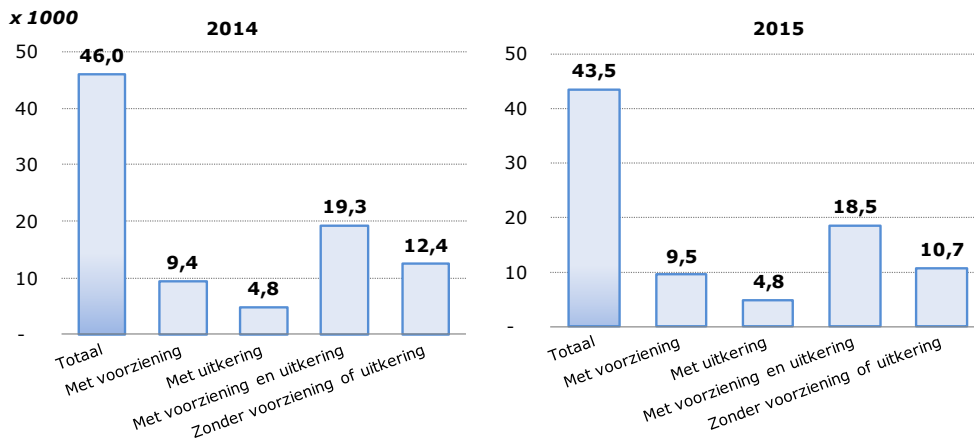
Op jaarbasis worden ruim 165 duizend voorzieningen gestart, en – afgaand op de toename van het bestand op jaarbasis met circa 10 duizend voorzieningen – 155 duizend voorzieningen beëindigd. Gerelateerd aan de gemiddelde bestandsomvang (circa 210 duizend voorzieningen) betekent de omvang van de instroom met (ruim) 165 duizend dat de gemiddeld te verwachten looptijd van gestarte voorzieningen circa 15 maanden bedraagt.⁵⁹

4.4. Gestarte banen aansluitend op re-integratie

Het CBS voert ook onderzoek uit naar gestarte banen na re-integratie. In 2014 zijn bijna 47 duizend banen gestart door bijstandsontvangers en niet-uitkeringsgerechtigden vanuit een re-integratievoorziening. Eén maand na de start bestond 98 procent van deze banen nog. Van deze 46 duizend banen startte 93 procent vanuit de bijstand. De overige 7 procent startte vanuit een NUG-positie. In 2015 werden iets meer banen gestart dan in 2014 (ruim 48 duizend), maar door een verbeterde afleiding van startende en lopende banen resteerden één maand na de start minder banen dan in 2014, namelijk 43,5 duizend (90 procent), zie figuur 4.4a.

⁵⁹ Bestand is in een stationaire situatie gelijk aan instroom x duur ($B = I \times d$). De verwachte duur bij start van de voorziening is derhalve gelijk aan $B / I = 210$ (x 12 maanden) / 165 = 15 maanden.

Figuur 4.4a: Gestarte banen na re-integratievoorziening in 2014 en 2015

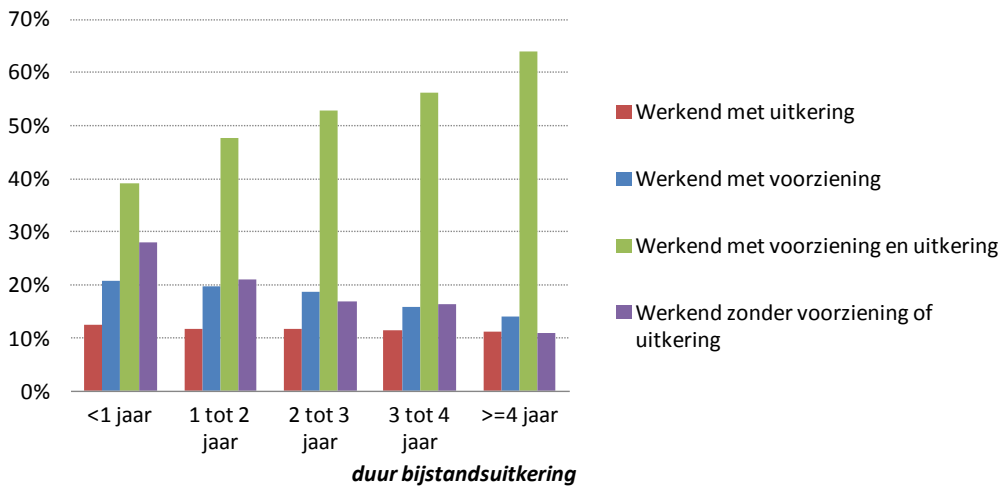


Bron: CBS

Van de 43,5 duizend mensen die in 2015 vanuit een re-integratievoorziening in een baan startten stroomden er 22,2 duizend (46 procent) volledig uit de bijstand, en waren er 10,7 duizend (een kleine 25 procent) niet gekoppeld aan een uitkering of een voorziening (en dus helemaal niet meer afhankelijk van de gemeenten), zie rechterkant van figuur 4.4a.

De mate waarin de uitkering en/of voorziening in de gestarte baan wordt gecontinueerd verschilt naar duur van de bijstandsuitkering, zie figuur 4.4b. Het aandeel met voorziening en uitkering loopt op met de uitkeringsduur. Het aandeel met alleen een uitkering in de gestarte baan is over alle duurklassen vrijwel gelijk. Het aandeel zonder voorziening of uitkering daalt met het oplopen van uitkeringsduur, evenals – zij het minder sterk – het aandeel met alleen een voorziening.

Figuur 4.4b: Baanvinders in 2015 vanuit een re-integratievoorziening en bijstandsuitkering naar continuering uitkering en/of voorziening in de gestarte baan



Bron: CBS